

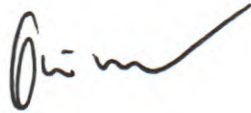


รายงานผล  
การตรวจประเมินคุณภาพการศึกษาภายใน  
วิทยาลัยแม่ฮ่องสอน  
มหาวิทยาลัยราชภัฏเชียงใหม่ ประจำปีการศึกษา 2558  
วันศุกร์ ที่ 14 ตุลาคม พ.ศ. 2559

เสนอต่อ  
มหาวิทยาลัยราชภัฏเชียงใหม่

หนังสือรับรองผลการประเมินคุณภาพการศึกษาภายใน  
ประจำปีการศึกษา 2558 ระดับคณะ วิทยาลัย  
วิทยาลัยแม่ฮ่องสอน มหาวิทยาลัยราชภัฏเชียงใหม่

คณะกรรมการประเมินขอรับรองว่าได้ทำการประเมินคุณภาพการศึกษาภายใน  
วิทยาลัยแม่ฮ่องสอน มหาวิทยาลัยราชภัฏเชียงใหม่ ในวันที่ 14 เดือนตุลาคม พ.ศ 2559 โดยได้  
ตรวจสอบข้อมูลประกอบการตัดสินใจผลการวิเคราะห์รายงานการประเมินตนเอง จากหลักฐานอ้างอิงต่าง ๆ  
และผู้มีส่วนเกี่ยวข้อง คณะกรรมการประเมินเห็นชอบกับรายงานผลการประเมินคุณภาพการศึกษา  
ภายในฉบับนี้ทุกประการ จึงได้ลงลายมือชื่อไว้เป็นหลักฐาน ดังนี้



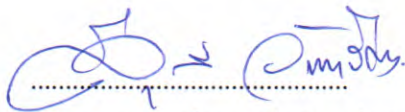
.....  
(รองศาสตราจารย์เพ็ญรัตน์ หงษ์วิทยากร)

ประธานคณะกรรมการ



.....  
(อาจารย์ ดร.พีระพงษ์ ตริยเจริญ)

กรรมการ



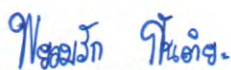
.....  
(ผู้ช่วยศาสตราจารย์สุวรรณี จันทร์ตา)

กรรมการ



.....  
(คุณพินา จันทะแก้ว)

กรรมการ



.....  
(นางสาวพยอมรัก กันตียะ)

ผู้ช่วยกรรมการและเลขานุการ

## บทสรุปผู้บริหาร โดยคณะกรรมการ

คณะกรรมการประเมินคุณภาพภายในได้ดำเนินการตรวจประเมินคุณภาพการศึกษาของวิทยาลัยแม่ฮ่องสอน ประจำปีการศึกษา 2558 วันที่ 14 ตุลาคม 2559 ตามรายชื่อประกอบและตัวบ่งชี้ของ สกอ. (จำนวน 13 ตัวบ่งชี้) พบว่า ในภาพรวมวิทยาลัยแม่ฮ่องสอน มีผลการประเมินอยู่ในระดับ 2.50 ซึ่งจัดอยู่ในเกณฑ์คุณภาพ **ปรับปรุง** โดยมีจำนวน 3 องค์ประกอบ อยู่ในระดับพอใช้ และมีจำนวน 2 องค์ประกอบ อยู่ในระดับปรับปรุง ดังผลการประเมินในตารางที่ 1

ตารางที่ 1 สรุปผลการประเมินรวมทุกตัวบ่งชี้

องค์ประกอบ	คะแนนประเมินเฉลี่ย		ผลการประเมิน
	ตนเอง	กรรมการ	
<b>1. การผลิตบัณฑิต</b>	<b>3.30</b>	<b>2.41</b>	<b>ปรับปรุง</b>
1.1 ผลการบริหารจัดการหลักสูตรโดยรวม	-	-	
1.2 อาจารย์ประจำคณะที่มีคุณวุฒิ ป.เอก	1.50	1.39	
1.3 อาจารย์ประจำคณะที่ดำรงตำแหน่งทางวิชาการ	0.00	0.00	
1.4 จำนวนนักศึกษาเต็มเวลาเทียบเท่าต่อจำนวนอาจารย์ประจำ	5.00	2.67	
1.5 การบริการนักศึกษาระดับ ป.ตรี	5.00	5.00	
1.6 กิจกรรมนักศึกษาระดับ ป.ตรี	5.00	3.00	
<b>2. การวิจัย</b>	<b>3.24</b>	<b>1.99</b>	<b>ปรับปรุง</b>
2.1 ระบบและกลไกการบริหารและพัฒนางานวิจัยหรืองานสร้างสรรค์	5.00	3.00	
2.2 เงินสนับสนุนวิจัยและงานสร้างสรรค์	3.19	2.57	
2.3 ผลงานทางวิชาการของอาจารย์ประจำและนักวิจัย	1.54	0.38	
<b>3. การบริการวิชาการ</b>	<b>5.00</b>	<b>3.00</b>	<b>พอใช้</b>
3.1 การบริการวิชาการแก่สังคม	5.00	3.00	
<b>4. การทำนุบำรุงศิลปะและวัฒนธรรม</b>	<b>5.00</b>	<b>3.00</b>	<b>พอใช้</b>
4.1 ระบบและกลไกการทำนุบำรุงศิลปะและวัฒนธรรม	5.00	3.00	
<b>5. การบริหารจัดการ</b>	<b>5.00</b>	<b>3.00</b>	<b>พอใช้</b>
5.1 การบริหารของคณะเพื่อกำกับติดตามผลลัพธ์ตามพันธกิจกลุ่มสถาบัน และเอกลักษณ์ของคณะ	5.00	3.00	
5.2 ระบบกำกับประกันคุณภาพหลักสูตร	5.00	3.00	
<b>คะแนนเฉลี่ยผลการประเมิน (13 ตัวบ่งชี้)</b>	<b>4.30</b>	<b>2.50</b>	<b>ปรับปรุง</b>

## บทนำ

### ชื่อหน่วยงาน

วิทยาลัยแม่ฮ่องสอน มหาวิทยาลัยราชภัฏเชียงใหม่

### ประวัติความเป็นมาโดยย่อ

มหาวิทยาลัยราชภัฏเชียงใหม่ สถาบันอุดมศึกษาเพื่อท้องถิ่น มีพันธกิจที่ต้องรับผิดชอบต่อการพัฒนาวิถีชีวิตของท้องถิ่น มีภารกิจที่ต้องผลิตบัณฑิตในสาขาต่างๆ ที่มีความรู้ความสามารถและเป็นที่ต้องการของท้องถิ่น และพัฒนาศึกษาวิจัยเพื่อแสวงหาองค์ความรู้ใหม่ที่จะประยุกต์ใช้อย่างเหมาะสมกับภูมิปัญญาท้องถิ่น รวมทั้งการให้บริการวิชาการแก่ชุมชนและการทำนุบำรุงศิลปวัฒนธรรมที่สำคัญคือการผลิตและพัฒนาครูและบุคลากรทางการศึกษา อันเป็นภาระกิจการส่งเสริมที่สถาบันดำเนินการมาตั้งแต่เป็นวิทยาลัยครู

จังหวัดแม่ฮ่องสอน เป็นจังหวัดที่มีความสัมพันธ์และผูกพันกับมหาวิทยาลัยราชภัฏเชียงใหม่มานานหลายสิบปี เป็นจังหวัดที่อยู่ในความรับผิดชอบของมหาวิทยาลัย โดยเฉพาะอย่างยิ่งการผลิตครูและการพัฒนาท้องถิ่น ในระยะที่ผ่านมามหาวิทยาลัยได้เข้ามามีส่วนร่วมในการพัฒนาจังหวัดสม่ำเสมอและตลอดมา

ในปี พ.ศ. 2543 จังหวัดแม่ฮ่องสอนได้จัดหาพื้นที่ที่เป็นเขตพื้นที่ป่าสงวนของกรมป่าไม้จำนวน 109 ไร่ 6 ตารางวา ให้แก่มหาวิทยาลัยราชภัฏเชียงใหม่เพื่อดำเนินการจัดตั้งเป็นวิทยาลัยแม่ฮ่องสอน แต่เนื่องจากมีข้อกำหนดเรื่องงบประมาณในภาวะวิกฤตทางเศรษฐกิจ การดำเนินการจึงทำได้ระยะหนึ่งจนกระทั่งมหาวิทยาลัยได้ประชุมร่วมกับผู้ว่าราชการจังหวัด สมาชิกสภาผู้แทนราษฎรจังหวัดแม่ฮ่องสอน รวมทั้งหน่วยงานราชการและผู้นำท้องถิ่น เมื่อวันที่ 5 กันยายน 2546 ผลการระดมความคิดได้แนวทางที่จะทำงานร่วมกัน ระหว่างมหาวิทยาลัยราชภัฏเชียงใหม่และจังหวัดแม่ฮ่องสอนที่จะร่วมกันสร้างวิทยาเขต เพื่อเป็นการเปิดโอกาสและให้ความเสมอภาคแก่จังหวัดแม่ฮ่องสอน และจากการประชุมประจำสภาสถาบันในการประชุมครั้งที่ 9/2546 เมื่อวันที่ 24 กันยายน 2546 ได้มีมติเห็นชอบให้สถาบันดำเนินการจัดตั้งวิทยาเขตแม่ฮ่องสอนเพื่อดำเนินการจัดการศึกษา ต่อมาในปี พ.ศ.2547 องค์การบริหารส่วนจังหวัดได้ดำเนินการก่อสร้างอาคารเรียนรวม 3 ชั้น พร้อมด้วยสาธารณูปโภคมอบให้มหาวิทยาลัยใช้ประโยชน์ในการจัดการเรียนการสอน

### สถานที่ตั้ง

เลขที่ 236 หมู่ที่ 3 ตำบลปางหมู อำเภอเมือง จังหวัดแม่ฮ่องสอน 58000

โทรศัพท์ : 053-613263 โทรสาร : 053-613264

Website : <http://www.msc.cmru.ac.th>

## ปรัชญา (Philosophy)

สถาบันอุดมศึกษาชั้นนำเพื่อการพัฒนาท้องถิ่น

## พันธกิจ (Mission)

เพื่อให้การพัฒนาวิทยาลัยนำไปสู่วิสัยทัศน์ได้กำหนดพันธกิจหลักไว้ 7 ด้านได้แก่

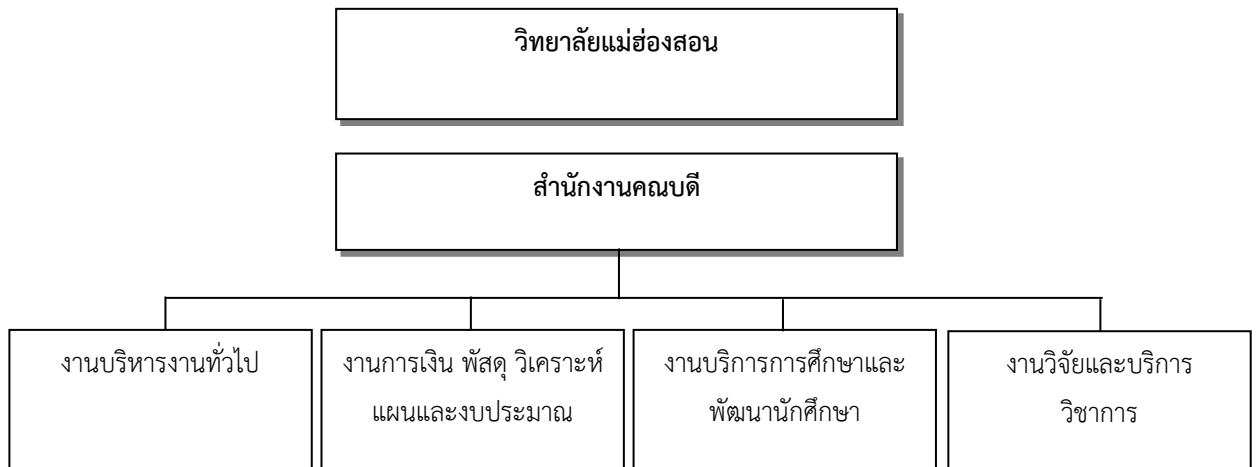
1. ผลิตบัณฑิตและสร้างโอกาสทางการศึกษาตามความต้องการของท้องถิ่นให้มีคุณภาพและมาตรฐานวิชาการและวิชาชีพ
2. เสริมสร้างความเข้มแข็งของวิชาชีพครูผลิตและพัฒนาครูบุคลากรทางการศึกษา
3. สร้างความเป็นเลิศด้านวิชาการและภาษาด้วยแหล่งการเรียนรู้ความร่วมมือทั้งในและต่างประเทศ
4. ส่งเสริมสนับสนุนการวิจัยเพื่อสร้างองค์ความรู้และบริการวิชาการนำผลมาบูรณาการกับการเรียนการสอนเพื่อพัฒนาท้องถิ่นอย่างยั่งยืน
5. พัฒนาและส่งเสริมความเข้มแข็งของชุมชนสังคมและประเทศชาติรวมทั้งสืบสานโครงการอันเนื่องมาจากพระราชดำริ
6. เสริมสร้างความรู้ความเข้าใจปลูกจิตสำนึกในการอนุรักษ์ศิลปวัฒนธรรมเชิดชูและสืบสานภูมิปัญญาท้องถิ่นรวมทั้งมีส่วนร่วมในการบริหารจัดการทรัพยากรธรรมชาติสิ่งแวดล้อมในท้องถิ่นเพื่อพัฒนาคุณภาพชีวิตและสังคม
7. พัฒนาระบบบริหารจัดการของวิทยาลัยให้มีคุณภาพโดยยึดหลักการบริหารจัดการบ้านเมืองที่ดี

## วัตถุประสงค์

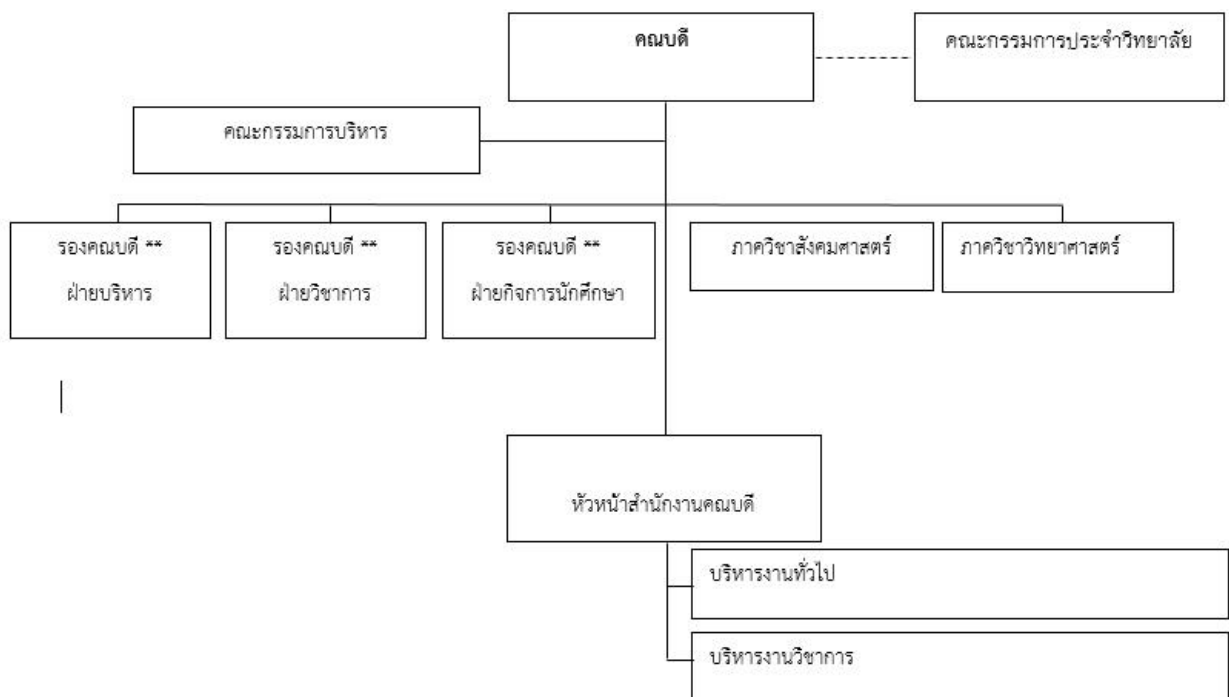
1. เพื่อสร้างโอกาสทางการศึกษาและผลิตบัณฑิตให้มีคุณภาพและมาตรฐานวิชาการและวิชาชีพตามความต้องการของท้องถิ่น
2. เพื่อผลิตและพัฒนาครูบุคลากรทางการศึกษาให้มีความรู้ความสามารถความเชี่ยวชาญและเป็นเลิศในวิชาชีพ
3. เพื่อเสริมสร้างความเป็นเลิศด้านวิชาการและภาษาด้วยแหล่งการเรียนรู้ความร่วมมือทั้งในและต่างประเทศ
4. เพื่อส่งเสริมสนับสนุนการวิจัยเพื่อสร้างองค์ความรู้และบริการวิชาการนำผลมาบูรณาการกับการเรียนการสอนเพื่อพัฒนาท้องถิ่นอย่างยั่งยืน
5. เพื่อพัฒนาและส่งเสริมความเข้มแข็งของชุมชนสังคมและประเทศชาติรวมทั้งสืบสานโครงการอันเนื่องมาจากพระราชดำริ
6. เพื่อเสริมสร้างความรู้ความเข้าใจปลูกจิตสำนึกในการอนุรักษ์ศิลปวัฒนธรรมเชิดชูและสืบสานภูมิปัญญาท้องถิ่นรวมทั้งมีส่วนร่วมในการบริหารจัดการทรัพยากรธรรมชาติสิ่งแวดล้อมในท้องถิ่นเพื่อพัฒนาคุณภาพชีวิตและสังคม
7. เพื่อพัฒนาระบบบริหารจัดการของวิทยาลัยให้มีคุณภาพโดยยึดหลักการบริหารจัดการบ้านเมืองที่ดี

## โครงสร้างองค์กร และโครงสร้างการบริหารงาน

### โครงสร้างองค์กร (Organization Chart)



### โครงสร้างการบริหารงาน (Administration Chart)



## รายชื่อผู้บริหาร

### กรรมการประจำวิทยาลัย

รองศาสตราจารย์ ดร.อานนท์ เทียงตรง	ประธานกรรมการ
อาจารย์ถนัด บุญชัย	รองอธิการบดี
ผู้ช่วยศาสตราจารย์สมบัติ สิงฆราช	คณบดีคณะวิทยาการจัดการ
	กรรมการจากผู้ดำรงตำแหน่งบริหาร
อาจารย์วินัย ไชยวงศ์ญาติ	คณะบดีวิทยาลัยแม่ฮ่องสอน
	กรรมการโดยตำแหน่ง
นายนิพนธ์ คำพา	กรรมการผู้ทรงคุณวุฒิ
นายสุรศักดิ์ ป้อมทองคำ	กรรมการผู้ทรงคุณวุฒิ
นายสุพจน์ กลิ่นปราณีต	กรรมการผู้ทรงคุณวุฒิ
นางศิริลักษณ์ จีนาคำ	กรรมการผู้ทรงคุณวุฒิ
นายวิชัย จิตสว่าง	กรรมการผู้ทรงคุณวุฒิ
อาจารย์ ดร.รุ่งทิวา มูลสถาน	หัวหน้าภาควิชาสังคมศาสตร์ กรรมการ
อาจารย์พงศ์กรณ์ ทิพย์ปัญญา	หัวหน้าภาควิชาวิทยาศาสตร์ กรรมการ
อาจารย์อัมพวรรณ อิ่มเอมทรัพย์	กรรมการจากคณาจารย์ประจำ
อาจารย์ภัทรমন พันธุ์แพง	กรรมการจากคณาจารย์ประจำ
อาจารย์ประสิทธิ์ ฉิมบุญมา	รองคณบดี เลขานุการ
อาจารย์พุทธชาติ ยมกิจ	รองคณบดี ผู้ช่วยเลขานุการ
นายธวัชชัย สืบเมือง	ผู้ปฏิบัติหน้าที่ในการประชุม
นางสาวเสาวณีย์ วิมุขตายนต์	ผู้ปฏิบัติหน้าที่ในการประชุม

### รายชื่อกรรมการบริหาร

อาจารย์วินัย ไชยวงศ์ญาติ	ประธานกรรมการ
อาจารย์ประสิทธิ์ ฉิมบุญมา	กรรมการ
อาจารย์พุทธชาติ ยมกิจ	กรรมการ
อาจารย์ ดร.รุ่งทิวา มูลสถาน	กรรมการ
อาจารย์พงศ์กรณ์ ทิพย์ปัญญา	กรรมการ
นางสาวทิพย์ยุภา อุดมใหม่	กรรมการและเลขานุการ

## หลักสูตรและสาขาวิชาที่เปิดสอน

หลักสูตรและสาขาวิชาทั้งหมดที่เปิดสอนในปีการศึกษา 2558 มีรายละเอียดดังนี้

ตารางที่ 1 รายชื่อหลักสูตรและสาขาวิชาที่เปิดสอน (จำแนกตามประเภทการจัดการศึกษา)

ลำดับ	ชื่อหลักสูตร/สาขาวิชา		ระดับการศึกษา
1	หลักสูตรครุศาสตรบัณฑิต	สาขาวิชาภาษาอังกฤษ	ปริญญาตรี 5 ปี
2	หลักสูตรวิทยาศาสตรบัณฑิต	สาขาวิชาสาธารณสุขชุมชน	ปริญญาตรี 4 ปี
3	หลักสูตรศิลปศาสตรบัณฑิต	สาขาวิชาการท่องเที่ยว	ปริญญาตรี 4 ปี

## จำนวนนักศึกษาปัจจุบัน 2558

จำนวนนักศึกษา ปีการศึกษา 2558 (ข้อมูล ณ ภาคเรียนที่ 2/2558)

ตารางที่ 2 จำนวนนักศึกษา ปีการศึกษา 2558 จำแนกตามสาขาวิชาและระดับการศึกษา

สาขาวิชา	ปริญญาตรี 4 ปี			ปริญญาตรี 5 ปี			ผลรวมทั้งหมด
	ปกติ	พิเศษ	ผลรวม	ปกติ	พิเศษ	ผลรวม	
ภาษาอังกฤษ	-	-	-	180	-	-	180
สาธารณสุขศาสตร์	68	-	-	-	-	-	68
สาธารณสุขชุมชน	17	-	-	-	-	-	17
การท่องเที่ยวและการโรงแรม	28	-	-	-	-	-	28
การท่องเที่ยว	36	-	-	-	-	-	36
<b>รวมทั้งสิ้น</b>	<b>149</b>	<b>-</b>	<b>-</b>	<b>180</b>	<b>-</b>	<b>-</b>	<b>329</b>



### จำนวนอาจารย์ประจำ

ตารางที่ 3 สรุปจำนวนอาจารย์ประจำทั้งหมดที่ปฏิบัติงานจริงและลาศึกษาต่อ ประจำปีการศึกษา 2558 จำแนกตามคุณวุฒิ และตำแหน่งทางวิชาการ

ภาควิชา	จำแนกตามคุณวุฒิ และตำแหน่งทางวิชาการ																		
	ปริญญาตรี				ปริญญาโท				ปริญญาเอก				รวม				รวมทั้งหมด	ปฏิบัติงานจริง	ลาศึกษาต่อ
	อ.	ผศ.	รศ.	ศ.	อ.	ผศ.	รศ.	ศ.	อ.	ผศ.	รศ.	ศ.	อ.	ผศ.	รศ.	ศ.			
วิทยาลัยแม่ฮ่องสอน	3	-	-	-	21	-	-	-	3	-	-	-	27	-	-	-	27	24	3
รวม	3	-	-	-	21	-	-	-	3	-	-	-	27	-	-	-	27	24	3

### หมายเหตุ การนับจำนวนอาจารย์ประจำ

ระยะเวลาการทำงาน	การนับจำนวนอาจารย์
9-12 เดือน	คิดเป็น 1 คน
6 เดือนขึ้นไป แต่ไม่ถึง 9 เดือน	คิดเป็น 0.5 คน
น้อยกว่า 6 เดือน	ไม่สามารถนับได้

บุคลากรสายสนับสนุนทั้งหมด ประจำปีการศึกษา 2558 (จำแนกตามประเภทบุคคล)

ตารางที่ 4 จำนวนบุคลากรสายสนับสนุนทั้งหมด ประจำปีการศึกษา 2558 (จำแนกตามประเภทบุคคล)

ประเภทบุคลากร สายสนับสนุน	จำแนกตามคุณวุฒิการศึกษา				รวม
	ต่ำกว่า ปริญญาตรี	ปริญญาตรี	ปริญญาโท	ปริญญาเอก	
1. ข้าราชการ	-	-	-	-	-
2. ลูกจ้างประจำ	-	-	-	-	-
3. พนักงานมหาวิทยาลัย	4	13	-	-	17
4. พนักงานชั่วคราว	1	1	-	-	2
5. พนักงานราชการ	-	-	-	-	-
รวม	5	14	-	-	19

ข้อมูลบัณฑิต

ตารางที่ 5 จำนวนนักศึกษาที่สำเร็จการศึกษา ประจำปีการศึกษา 2558

ลำดับที่	ชื่อหลักสูตร/สาขาวิชา	จำนวน (คน)
1	การท่องเที่ยวและการโรงแรม	4
2	อุตสาหกรรมและเทคโนโลยีทางการศึกษา	1
3	สาธารณสุขศาสตร์	27
4	คอมพิวเตอร์ธุรกิจ	7
5	ภาษาอังกฤษ	35
6	คอมพิวเตอร์ศึกษา	39
7	การบัญชี	12

## วิธีประเมิน

### วัตถุประสงค์ในการประเมิน

1. ตรวจสอบและประเมินการดำเนินงานของหน่วยงานตามระบบคุณภาพและกลไกที่มหาวิทยาลัยกำหนดขึ้น โดยการวิเคราะห์เปรียบเทียบผลการดำเนินงานตามตัวบ่งชี้ในทุกองค์ประกอบคุณภาพว่าเป็นไปตามเกณฑ์และได้มาตรฐาน
2. ให้หน่วยงานทราบสถานภาพของตนเองอันจะนำไปสู่การกำหนดแนวทางในการพัฒนาคุณภาพไปสู่เป้าหมาย และเป้าประสงค์ที่ตั้งไว้
3. ให้หน่วยงานทราบจุดแข็งจุดที่ควรพัฒนา/ปรับปรุง ตลอดจนได้รับข้อเสนอแนะในการพัฒนาการดำเนินงาน เพื่อเสริมจุดแข็งแลพัฒนาจุดที่ควรปรับปรุงของหน่วยงานอย่างต่อเนื่อง

### วิธีการดำเนินการ

1. คณะกรรมการฯ ประชุมวางแผนการตรวจประเมินคุณภาพภายใน ก่อนดำเนินการประเมินคุณภาพภายใน (อ้างอิงภาคผนวก ก รายงานการประชุมวางแผนการตรวจประเมิน) เพื่อจัดแบ่งหน้าที่รับผิดชอบในการดำเนินการตรวจประเมินตามองค์ประกอบตัวบ่งชี้คุณภาพ
2. คณะกรรมการฯ ศึกษาคู่มือการประกันคุณภาพการศึกษา รายงานผลการประเมินตนเอง (SAR : Self Assessment Report) และเอกสารที่เกี่ยวข้อง
3. คณะกรรมการฯ เยี่ยมชมหน่วยงาน พร้อมกับสัมภาษณ์ผู้บริหารในหน่วยงานต่างๆ
4. คณะกรรมการฯ รวบรวมข้อมูลเพิ่มเติมโดยการสัมภาษณ์ผู้บริหาร ผู้แทนบุคลากร และข้อมูลจากสื่ออื่นๆ เช่น อินเทอร์เน็ต เป็นต้น
5. คณะกรรมการฯ เปิดโอกาสให้บุคลากรส่งความเห็นเพิ่มเติม ผ่านทางจดหมายอิเล็กทรอนิกส์ถึงประธานกรรมการตรวจประเมินฯ โดยตรง
6. คณะกรรมการฯ ประชุมระดมความคิดเห็นเพื่อสรุปผลการตรวจประเมินคุณภาพการศึกษา
7. คณะกรรมการฯ รายงานผลการตรวจประเมินคุณภาพฯ ด้วยวาจาให้แก่ผู้บริหาร และบุคลากร พร้อมทั้งเปิดโอกาสให้คณะชี้แจงรายละเอียด ข้อมูลเพิ่มเติม กรณีที่มีความเห็นแตกต่างกับผลการประเมิน
8. คณะกรรมการฯ จัดทำรายงานการตรวจประเมินคุณภาพฯ เพื่อเสนอต่อมหาวิทยาลัย

### วิธีการตรวจสอบความน่าเชื่อถือของข้อมูล

เพื่อให้ได้มาซึ่งข้อมูลที่มีความน่าเชื่อถือและความเที่ยงตรงของผลการประเมินคุณภาพภายในตามรายงานฉบับนี้ของวิทยาลัยแม่ฮ่องสอน คณะกรรมการจึงได้กำหนดเกณฑ์ในการตรวจประเมินคุณภาพภายใน โดยใช้เกณฑ์มาตรฐานตามองค์ประกอบและตัวชี้วัดที่กำหนดโดยสำนักงานคณะกรรมการการอุดมศึกษา (สกอ.) เกณฑ์การประเมินเป็น 5 ระดับคะแนน ดังนี้

0.00 – 1.50	การดำเนินงานของสถาบัน	ต้องปรับปรุงเร่งด่วน
1.51 - 2.50	การดำเนินงานของสถาบัน	ต้องปรับปรุง
2.51 - 3.50	การดำเนินงานของสถาบัน	ระดับพอใช้
3.51 - 4.50	การดำเนินงานของสถาบัน	ระดับดี
4.51 – 5.00	การดำเนินงานของสถาบัน	ระดับดีมาก

### ผลการประเมินรายตัวบ่งชี้

วิทยาลัยแม่ฮ่องสอน รับการประเมินตามองค์ประกอบคุณภาพ จำนวน 5 องค์ประกอบ จำนวน 13 ตัวบ่งชี้ โดยใช้เกณฑ์การประเมินคะแนนเต็ม 5.00 คะแนน ซึ่งในปีการศึกษา 2558 มีผลการประเมินคุณภาพการศึกษาภายใน เท่ากับ 2.50 คะแนน การดำเนินงานอยู่ในระดับปรับปรุง ดังนี้

## ผลการประเมิน

ตาราง ป.1 ผลการประเมินคุณภาพภายใน ตามตัวบ่งชี้ตามองค์ประกอบคุณภาพ

หน่วยงาน : วิทยาลัยแม่ฮ่องสอน						
ตัวบ่งชี้ คุณภาพ	เป้าหมาย	ประเมินตนเอง				
		ผลการดำเนินงาน			คะแนน ประเมิน	
		ตัวตั้ง	ผลลัพธ์			
		ตัวหาร	(% หรือ สัดส่วน)			
ตัวบ่งชี้ 1.1	ร้อยละ 3.52	-	n/a		n/a	
ตัวบ่งชี้ 1.2	ร้อยละ 100	3.00	ร้อยละ 11.11		1.39	
		27.00				
ตัวบ่งชี้ 1.3	ร้อยละ 50	0.00	ร้อยละ 0.00		0.00	
		27.00				
ตัวบ่งชี้ 1.4		การดำเนินงาน		ร้อยละ 2.67	2.67	
ตัวบ่งชี้ 1.5	5 ข้อ	มีการดำเนินการ (1,2,3,4,5,6)		6	ข้อ	5.00
ตัวบ่งชี้ 1.6	5 ข้อ	มีการดำเนินการ (1,2,3)		3	ข้อ	3.00
ตัวบ่งชี้ 2.1	4 ข้อ	มีการดำเนินการ (2,3,4,6)		3	ข้อ	3.00
ตัวบ่งชี้ 2.2	80,000 บาท	การดำเนินงาน		2.57	คะแนน	2.57
	80,000 บาท	กลุ่มสาขาวิชาวิทยาศาสตร์และเทคโนโลยี				
		350,000.00	58,333.33		4.86	
		6.00				
	80,000 บาท	กลุ่มสาขาวิชาศาสตร์สุขภาพ				
		62,500.00	15,625.00		1.56	
		4.00				
	80,000 บาท	กลุ่มสาขาวิชามนุษยศาสตร์และสังคมศาสตร์				
		90,820.00	6,487.14		1.30	
		14.00				
ตัวบ่งชี้ 2.3	ร้อยละ 10	การดำเนินงาน		0.38	คะแนน	0.38
	ร้อยละ 10	กลุ่มสาขาวิชาศาสตร์สุขภาพ				
		0.00	0.00		0.00	
		4.00				
		กลุ่มสาขาวิชาวิทยาศาสตร์และเทคโนโลยี				
		0.20	3.33		0.56	
		6.00				

		กลุ่มสาขามนุษยศาสตร์และสังคมศาสตร์			
		0.40	2.35		0.59
		17.00			
ตัวบ่งชี้ 3.1	5 ข้อ	มีการดำเนินการ (1,2,3)	3	ร้อยละ	3.00
ตัวบ่งชี้ 4.1	5 ข้อ	มีการดำเนินการ (1,3,6)	3	ข้อ	3.00
ตัวบ่งชี้ 5.1	5 ข้อ	มีการดำเนินการ (1,4,6,7)	4	ข้อ	3.00
ตัวบ่งชี้ 5.2	4 ข้อ	มีการดำเนินการ (1,3,4,5)	4	ข้อ	3.00
คะแนนเฉลี่ย 5 องค์ประกอบ (13 ตัวบ่งชี้ สกอ.)					2.50
รวมค่าคะแนนเฉลี่ยรวมทั้งหมด					2.50

ตาราง ป.2 ตารางวิเคราะห์ผลการประเมินระดับคณะ

องค์ประกอบ	จำนวนตัวบ่งชี้				ผลการประเมิน
	Input	Process	Output	คะแนนเฉลี่ยรวม	
1. การผลิตบัณฑิต	1.35	4.00	0.00	2.41	ปรับปรุง
2. การวิจัย	2.57	3.00	0.38	1.99	ปรับปรุง
3. การบริการวิชาการ	-	3.00	-	3.00	พอใช้
4. การทำนุบำรุงศิลปะและวัฒนธรรม	-	3.00	-	3.00	พอใช้
5. การบริหารจัดการ	-	3.00	-	3.00	พอใช้
<b>รวม</b>	<b>1.66</b>	<b>3.29</b>	<b>0.38</b>	<b>2.50</b>	<b>ปรับปรุง</b>
ผลการประเมิน	ปรับปรุง	พอใช้	ปรับปรุง เร่งด่วน		

## ข้อเสนอแนะในการปรับปรุงตามรายองค์ประกอบคุณภาพ

### องค์ประกอบที่ 1 การผลิตบัณฑิต

#### จุดแข็ง :

วิทยาลัยมีการเตรียมความพร้อมนักศึกษาใหม่อย่างเข้มข้นและต่อเนื่อง ทำให้นักศึกษาที่มีพื้นฐานที่แตกต่างกันสามารถเรียนรวมกันได้

#### จุดที่ควรพัฒนา :

1. ควรจัดทำแผนพัฒนาบุคลากรเป็นรายบุคคล เพื่อพัฒนาสมรรถนะด้านการสอนและการวิจัย วุฒิ การศึกษา รวมถึงการเข้าสู่ตำแหน่งทางวิชาการ และมีการกำกับ ติดตาม ให้มีการดำเนินงานตามแผนฯ
2. ควรรับอาจารย์สาขาสาทรณสุขศาสตร์เพิ่มเติม หรือปรับลดจำนวนรับนักศึกษาลง เพื่อให้ สัดส่วนจำนวนอาจารย์ต่อนักศึกษาเป็นไปตามเกณฑ์มาตรฐานสาขาวิชาชีพ (1:8) ซึ่งจะ ส่งผลต่อการรับรองมาตรฐานของหลักสูตรตามเกณฑ์ของสภาวิชาชีพ
3. ควรสร้างความเข้าใจให้ผู้รับผิดชอบการจัดกิจกรรมพัฒนานักศึกษา โดยเฉพาะโครงการ ส่งเสริมคุณลักษณะบัณฑิตตามมาตรฐานการเรียนรู้ 5 ด้าน เพื่อให้สามารถกำหนด วัตถุประสงค์ของแผนการจัดกิจกรรม รวมถึงโครงการ/กิจกรรม ที่สามารถวัดและประเมิน ผลได้ และประเมินผลความสำเร็จตามวัตถุประสงค์ของแผนและโครงการ/กิจกรรม เพื่อนำ ผลการประเมินไปปรับปรุงแผนพัฒนานักศึกษาและโครงการ/กิจกรรมต่อไป

### องค์ประกอบที่ 2 การวิจัย

#### จุดแข็ง :

- ไม่มี -

#### จุดที่ควรพัฒนา :

1. ควรวิเคราะห์ระบบสารสนเทศที่คณะใช้ในการบริหารงานวิจัย ว่าสารสนเทศที่ใช้สามารถ นำไปบริหารงานวิจัยได้อย่างมีประสิทธิภาพ
2. ควรกำหนดทิศทางความเข้มแข็งด้านวิจัยของวิทยาลัยให้สอดคล้องกับสาขาวิชาของหลักสูตรและ ความเชี่ยวชาญของคณาจารย์ โดยมุ่งเน้นที่วิสัยทัศน์ในการเป็นสถาบันชั้นนำ เพื่อการพัฒนา ท้องถิ่น และบริหารจัดการให้คณาจารย์ดำเนินการวิจัยไปในทิศทางที่กำหนด
3. วิทยาลัยควรเริ่มต้นให้มีฐานข้อมูลด้านสมรรถนะอาจารย์และนักวิจัย เพื่อนำมาบริหารจัดการใน แผนพัฒนาบุคลากรที่ครอบคลุมการพัฒนาสมรรถนะทุกด้าน นอกจากนี้ ควรมีการกำหนดให้มี

แนวทางการสร้างขวัญและกำลังใจให้กับอาจารย์และนักวิจัยที่สามารถจัดทำข้อเสนอโครงการวิจัยที่มีคุณภาพและมีผลงานตามเกณฑ์ที่กำหนด

4. ควรกำหนดเป้าหมายสัดส่วนโครงการ/ผลงานวิจัยที่ตอบสนองความต้องการของชุมชน และเป็นแหล่งวิจัยจากภายนอก รวมทั้งการสนับสนุนให้เกิดผลสำเร็จตามเป้าหมาย ทั้งนี้ ควรมีการทบทวนการประเมินความพึงพอใจการให้บริการของหน่วยงานต่าง ๆ ที่ได้ดำเนินการว่ามีเนื้อหาสาระที่ยังไม่ครบถ้วนตามกระบวนการวิจัยในด้านการวิเคราะห์ข้อมูลและข้อเสนอแนะที่จะเกิดประโยชน์ต่อการนำไปพัฒนาตามวัตถุประสงค์ของหน่วยงานว่าจ้าง ลักษณะงานเช่นนี้จึงถูกจัดอยู่ในประเภทของงานบริการวิชาการ
5. ควรจัดสรรเงินสนับสนุนการทำวิจัยนอกเหนือจากเงินสนับสนุนของมหาวิทยาลัย เพื่อสร้างนักวิจัยรุ่นใหม่

### องค์ประกอบที่ 3 การบริการวิชาการ

จุดแข็ง :

- ไม่มี -

จุดที่ควรพัฒนา :

ควรทบทวนการกำหนดตัวชี้วัดความสำเร็จของแผนบริการวิชาการและโครงการที่สอดคล้องกับวัตถุประสงค์ของแผน/โครงการ และจัดทำแผนการใช้ประโยชน์จากการบริการวิชาการให้ครอบคลุมถึงชุมชน/สังคม รวมถึงการประเมินการใช้ประโยชน์จากกลุ่มเป้าหมายด้วย

### องค์ประกอบที่ 4 การทำนุบำรุงศิลปะและวัฒนธรรม

จุดแข็ง :

- ไม่มี -

จุดที่ควรพัฒนา :

1. ควรทบทวนเอกสารและปรับปรุงให้เป็นแผนการทำนุบำรุงศิลปะและวัฒนธรรม โดยการกำหนดตัวชี้วัดความสำเร็จตามวัตถุประสงค์ของแผน และมีโครงการ/กิจกรรมที่สอดคล้องกับบริบทของวิทยาลัย
2. ควรพัฒนาโครงการที่เป็นการบูรณาการด้านศิลปวัฒนธรรมกับการวิจัย การเรียนการสอน เพื่อให้เกิดองค์ความรู้ใหม่ด้านวัฒนธรรมของชนชาติพันธุ์



## องค์ประกอบที่ 5 การบริหารจัดการ

จุดแข็ง :

- ไม่มี -

จุดที่ควรพัฒนา :

1. คณะมีการนำเสนอแผนการใช้งบประมาณแต่ไม่พบแผนกลยุทธ์ทางการเงิน ที่แสดงให้เห็นถึงแนวทางในการบริหารงบประมาณ และศักยภาพของวิทยาลัย เพื่อนำไปใช้ในวิเคราะห์ความคุ้มค่า การผลักดันให้บรรลุในวิสัยทัศน์ของวิทยาลัย
2. ควรมีการนำข้อมูลทางการเงินที่มีอยู่ไปวิเคราะห์ความคุ้มค่า คุ่มทุน ของการบริหารหลักสูตรและประสิทธิภาพและประสิทธิผลในการผลิตบัณฑิตและโอกาสในการแข่งขัน
3. ประเด็นความเสี่ยงที่ระบุเป็นปัญหาขององค์กรที่เกิดขึ้นอยู่แล้ว และที่ผ่านมามีการแก้ไขปัญหาไปบ้างแล้ว การระบุความเสี่ยงควรจะเป็นสิ่งที่ไม่เกิดขึ้นปัจจุบันหรือสิ่งที่จะเกิดขึ้นในอนาคต ดังนั้นวิทยาลัยควรมีการทบทวนความเสี่ยงที่เกิดขึ้นและส่งผลกระทบต่อวิทยาลัย ในการบริหารจัดการเพื่อการบรรลุวิสัยทัศน์และพันธกิจของวิทยาลัย
4. ควรมีการส่งเสริมให้ความรู้แก่เจ้าหน้าที่ปฏิบัติงานที่รับผิดชอบงานด้านบริหารความเสี่ยง การจัดการความรู้ และ งานทรัพยากรบุคคล เพื่อให้มีการนำความรู้ไปพัฒนาระบบการทำงาน ในสามเรื่องดังกล่าวให้มีประสิทธิผล ทั้งนี้ ผู้บริหารควรให้การสนับสนุนอย่างเร่งด่วน และ กำกับติดตามผลการดำเนินงานให้เป็นระบบ
5. วิทยาลัยจัดให้มีระบบและกลไกการบริหารหลักสูตร โดยใช้กรรมการบริหารวิชาการทำหน้าที่ดูแลในเรื่องดังกล่าว แต่ยังคงขาดความชัดเจนในการกำกับดูแลว่า มีแนวปฏิบัติอย่างไรในการขับเคลื่อน แต่ละองค์ประกอบ ดังนั้น วิทยาลัยจึงควรนำข้อเสนอแนะของการประเมินหลักสูตรมาวิเคราะห์ เปรียบเทียบรายองค์ประกอบ และ สนับสนุนการดำเนินงานเพื่อพัฒนาให้มีคุณภาพที่ดีขึ้นอย่างต่อเนื่อง

## รูปภาพประกอบกิจกรรม



การต้อนรับคณะกรรมการผู้ตรวจประเมิน



คณบดีกล่าวต้อนรับ



คณาจารย์ต้อนรับผู้ประเมิน



คณะกรรมการสัมภาษณ์อาจารย์



คณะกรรมการสัมภาษณ์นักศึกษา



สรุปผลการตรวจประเมิน



สรุปผลการตรวจประเมิน