



รายงานผลการตรวจประเมินคุณภาพการศึกษาภายใน  
วิทยาลัยแม่ฮ่องสอน มหาวิทยาลัยราชภัฏเชียงใหม่  
ประจำปีการศึกษา 2554

ระหว่างวันที่ 20-22 มิถุนายน พ.ศ.2555

โดย คณะกรรมการตรวจประเมินคุณภาพการศึกษาภายใน

- |                         |               |                            |
|-------------------------|---------------|----------------------------|
| 1. รองศาสตราจารย์ประทีป | จันทร์คง      | ประธานกรรมการ              |
| 2. อาจารย์ศิริพร        | วิชณุมหิมาชัย | กรรมการ                    |
| 3. อาจารย์เชาวลิต       | เต็มปวน       | กรรมการ                    |
| 4. อาจารย์ชลธิรศน์      | สุนทรานนท์    | กรรมการ                    |
| 5. อาจารย์ เตชา         | ตาละนีก       | ผู้ช่วยกรรมการและเลขานุการ |
| 6. นายพีรวัฒน์          | เมืองชื่น     | ผู้ช่วยกรรมการและเลขานุการ |

เสนอต่อ

มหาวิทยาลัยราชภัฏเชียงใหม่

**รายงานผลการตรวจประเมินคุณภาพการศึกษาภายใน  
วิทยาลัยแม่ฮ่องสอน มหาวิทยาลัยราชภัฏเชียงใหม่  
ประจำปีการศึกษา 2554**

**1. บทสรุปผู้บริหาร**

คณะกรรมการประเมินคุณภาพการศึกษาภายใน ได้ตรวจประเมินคุณภาพการศึกษา วิทยาลัยแม่ฮ่องสอน มหาวิทยาลัยราชภัฏเชียงใหม่ ตามเกณฑ์การตรวจประเมินดังกล่าวในหัวข้อที่ 4.2 แล้ว พบว่า วิทยาลัยแม่ฮ่องสอน ได้ดำเนินงานครบถ้วนในทุกองค์ประกอบ โดยได้รับคะแนนเฉลี่ย 3.38 จากคะแนนเต็ม 5 คะแนน

**2. รายงานคณะกรรมการประเมินคุณภาพภายใน**

ตามคำสั่งมหาวิทยาลัยราชภัฏเชียงใหม่ ที่ 1529/2555 ลงวันที่ 19 มิถุนายน พ.ศ. 2555 มหาวิทยาลัยราชภัฏเชียงใหม่ได้แต่งตั้งคณะกรรมการประเมินคุณภาพการศึกษาภายใน เพื่อทำหน้าที่เป็นกรรมการประเมินคุณภาพภายใน ระดับคณะ หน่วยงานสนับสนุน ประจำปีการศึกษา 2554 ในระหว่างวันที่ 20-22 มิถุนายน พ.ศ.2555 ดังนี้

1. รองศาสตราจารย์ประทีป	จันทร์คง	ประธานกรรมการ
2. อาจารย์ศิริพร	วิชฌุมหิมาชัย	กรรมการ
3. อาจารย์เชาวลิต	เต็มปวน	กรรมการ
4. อาจารย์ชลธิรศน์	สุนทรานนท์	กรรมการ
5. อาจารย์เดชา	ตาละนีก	ผู้ช่วยกรรมการและเลขานุการ
6. นายพีรวัฒน์	เมืองชื่น	ผู้ช่วยกรรมการและเลขานุการ

**3. บทนำ**

**3.1 ชื่อหน่วยงาน ที่ตั้ง และประวัติความเป็นมาโดยย่อ**

วิทยาลัยแม่ฮ่องสอน มหาวิทยาลัยราชภัฏเชียงใหม่ เลขที่ 236 หมู่ที่ 3 ตำบลปางหมู

อำเภอเมือง จังหวัดแม่ฮ่องสอน รหัสไปรษณีย์ 58000

โทรศัพท์ : 053-613263

โทรสาร : 053-613264

Website : <http://www.maehongson.cmru.ac.th>

## ประวัติความเป็นมา

มหาวิทยาลัยราชภัฏเชียงใหม่ สถาบันอุดมศึกษาเพื่อท้องถิ่น มีพันธกิจที่ต้องรับผิดชอบต่อการพัฒนาวิถีชีวิตของท้องถิ่น มีภารกิจที่ต้องผลิตบัณฑิตในสาขาต่างๆ ที่มีความรู้ความสามารถ และเป็นที่ต้องการของท้องถิ่น และพัฒนาศึกษาวิจัยเพื่อแสวงหาองค์ความรู้ใหม่ที่จะประยุกต์ใช้อย่างเหมาะสมกับภูมิปัญญาท้องถิ่น รวมทั้งการให้บริการวิชาการแก่ชุมชนและการทำงาน บำรุง ศิลปวัฒนธรรมที่สำคัญคือ การผลิตและพัฒนาครูและบุคลากรทางการศึกษา อันเป็นภาระกิจการส่งเสริมที่สถาบันดำเนินการมาตั้งแต่เป็นวิทยาลัยครู

จังหวัดแม่ฮ่องสอน เป็นจังหวัดที่มีความสัมพันธ์และผูกพันกับมหาวิทยาลัยราชภัฏเชียงใหม่มานานหลายสิบปี เป็นจังหวัดที่อยู่ในความรับผิดชอบของมหาวิทยาลัย โดยเฉพาะอย่างยิ่งการผลิตครูและการพัฒนาท้องถิ่น ในระยะที่ผ่านมาวิทยาลัยได้เข้ามามีส่วนร่วมในการพัฒนาจังหวัดสม่ำเสมอและตลอดมา

ในปี พ.ศ. 2543 จังหวัดแม่ฮ่องสอนได้จัดหาพื้นที่ที่เป็นเขตพื้นที่ป่าสงวนของกรมป่าไม้ จำนวน 109 ไร่ 6 ตารางวา ให้แก่มหาวิทยาลัยราชภัฏเชียงใหม่เพื่อดำเนินการจัดตั้งเป็นวิทยาเขต แต่เนื่องจากมีข้อกำหนดเรื่องงบประมาณในภาวะวิกฤตทางเศรษฐกิจ การดำเนินการจึงทำได้ระยะหนึ่งจนกระทั่งมหาวิทยาลัยได้ประชุมร่วมกับผู้ว่าราชการจังหวัด สมาชิกสภาผู้แทนราษฎรจังหวัดแม่ฮ่องสอน รวมทั้งหน่วยงานราชการและผู้นำท้องถิ่น เมื่อวันที่ 5 กันยายน 2546 ผลการระดมความคิดได้แนวทางที่จะทำงานร่วมกัน ระหว่างมหาวิทยาลัยราชภัฏเชียงใหม่และจังหวัดแม่ฮ่องสอนที่จะร่วมกันสร้างวิทยาเขต เพื่อเป็นการเปิดโอกาสและให้ความเสมอภาคแก่จังหวัดแม่ฮ่องสอน และจากการประชุมประจำสภาสถาบันในการประชุมครั้งที่ 9/2546 เมื่อวันที่ 24 กันยายน 2546 ได้มีมติเห็นชอบให้สถาบันดำเนินการจัดตั้งวิทยาเขตแม่ฮ่องสอนเพื่อดำเนินการจัดการศึกษา ต่อมาในปีพ.ศ. 2547 องค์การบริหารส่วนจังหวัดได้ดำเนินการก่อสร้างอาคารเรียนรวม 3 ชั้น พร้อมด้วยสาธารณูปโภคมอบให้มหาวิทยาลัยใช้ประโยชน์ในการจัดการเรียนการสอน

### 3.2 ปรัชญา ปณิธาน เป้าหมายและวัตถุประสงค์

#### ปรัชญา

สร้างสรรค์บูรณาการ การศึกษา เพื่อพัฒนาจิตใจและสังคม

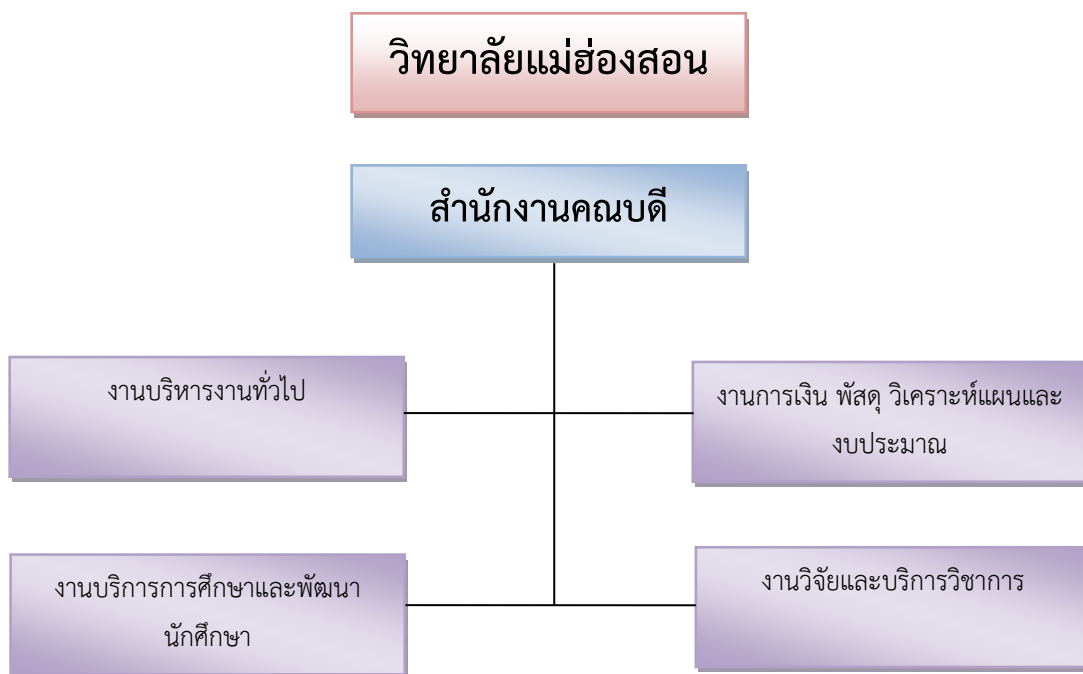
#### วัตถุประสงค์

1. เพื่อให้โอกาสและความเสมอภาคทางการศึกษาแก่ประชาชนชาวจังหวัดแม่ฮ่องสอน
2. เพื่อสนองนโยบายของมหาวิทยาลัยที่มุ่งบริการวิชาการให้กับท้องถิ่นที่รับผิดชอบ
3. เพื่อสนองนโยบายของรัฐบาล ด้านความสัมพันธ์ระหว่างประเทศ โดยเฉพาะกับประเทศเพื่อนบ้าน
4. เพื่อการศึกษาวิจัยองค์ความรู้ของภูมิปัญญาท้องถิ่น รวมทั้งการดำรง รักษา
5. เพื่อเป็นศูนย์ของมหาวิทยาลัยในการปฏิบัติงานในจังหวัดแม่ฮ่องสอน

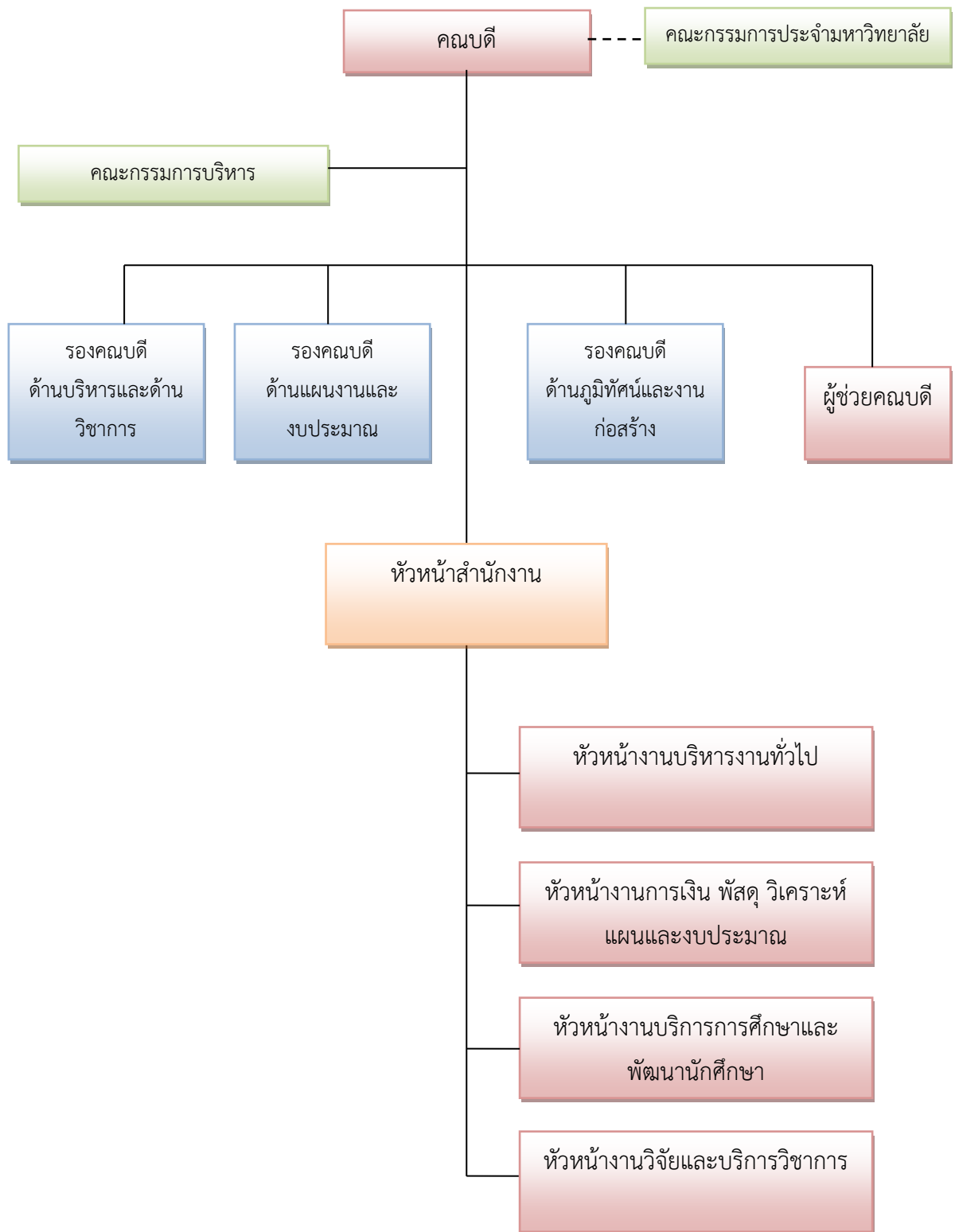
## เป้าหมายและวัตถุประสงค์

1. พัฒนาวิทยาลัยแม่ฮ่องสอนให้สามารถแข่งขันได้ในกลุ่มสถาบันการศึกษา ทั้งเชิงปริมาณและคุณภาพในสภาวะข้อจำกัดทางทรัพยากร
2. พัฒนาวิทยาลัยแม่ฮ่องสอนให้เป็นสถาบันการผลิตบัณฑิตที่จะตอบสนองความต้องการจังหวัดแม่ฮ่องสอนและประเทศ
3. บัณฑิตมีคุณลักษณะที่พึงประสงค์มีความรู้และทักษะที่สามารถประกอบอาชีพในท้องถิ่นหรือ สร้างงานในท้องถิ่นรวมทั้งมีใจรักท้องถิ่น
4. จัดกระบวนการบริหาร การเรียนการสอนที่เอื้อต่อการพัฒนาด้านภาษา และสร้างเครือข่าย ความร่วมมือ กับประเทศเพื่อนบ้านเพื่อแลกเปลี่ยนความรู้ด้านต่างๆ
5. พัฒนาความเป็นเลิศในการผลิตบัณฑิตที่มีทักษะทางด้านภาษา ทั้งภาษาไทยและภาษาต่างประเทศรวมทั้งทักษะคอมพิวเตอร์
6. พัฒนาการจัดการศึกษาในระดับบัณฑิตศึกษาเพื่อสร้างองค์ความรู้ในวิทยาลัยแม่ฮ่องสอนและในท้องถิ่น
7. ใช้กระบวนการวิจัยสร้างองค์ความรู้ และนักวิจัย เพื่อพัฒนาและแก้ไขปัญหาท้องถิ่น
8. กิจกรรมบริการวิชาการและมีส่วนร่วมพัฒนาสังคมตรงตามความต้องการ ของชุมชนท้องถิ่น
9. อนุรักษ์ ศึกษาและพัฒนาทรัพยากรธรรมชาติ เพื่อการใช้ประโยชน์อย่างยั่งยืน และส่งเสริมศิลปวัฒนธรรมท้องถิ่นให้ยั่งยืน
10. สร้างเครือข่ายความร่วมมือกับท้องถิ่น ที่ให้ท้องถิ่นได้มีส่วนร่วมในการจัดการศึกษาของวิทยาลัย
11. ส่งเสริมและสนับสนุนให้เยาวชนของชนกลุ่มน้อย ได้มีโอกาสทางการศึกษา และประสบความสำเร็จในการศึกษา
12. มีระบบการบริหารจัดการที่สามารถสร้างคุณภาพการศึกษาในสภาวะ ที่มีข้อจำกัดด้านทรัพยากร
13. พัฒนาองค์กรให้เป็นองค์กรแห่งการเรียนรู้ และบริหารจัดการที่ดี มีความคล่องตัว รวดเร็ว โปร่งใส เป็นธรรม รวมทั้งใช้เทคโนโลยีสารสนเทศในการบริหารจัดการ
14. พัฒนาอาจารย์ในวิทยาลัยให้มีประสบการณ์ทั้งด้านความรู้ทางวิชาการ วิชาชีพ
15. พัฒนาความเป็นเลิศในการผลิตบัณฑิตที่มีคุณธรรม จริยธรรม

3.3 โครงสร้างองค์กร และโครงสร้างการบริหาร  
โครงสร้างองค์กร



## โครงสร้างการบริหารงาน (Administration Chart)



### 3.4 รายชื่อผู้บริหาร กรรมการบริหาร

อ.ประจักษ์	เข้มมุขดี	คณบดีวิทยาลัยแม่ฮ่องสอน
ผศ.ศักราช	ฟ้าขาว	รองคณบดีฝ่ายวิชาการ
รศ.รริยาวรรณ	คำไทย	รองคณบดีฝ่ายแผนงานและงบประมาณ
ผศ.เสริมศักดิ์	อาษา	รองคณบดีฝ่ายพัฒนาภูมิทัศน์และการก่อสร้าง
อาจารย์ศุภกร	ประทุมถิ่น	ผู้ช่วยคณบดีวิทยาลัยแม่ฮ่องสอน
อาจารย์พุทธชาติ	ยมกิจ	หัวหน้าสำนักงานคณบดี

### 3.5 หลักสูตรและสาขาวิชาที่เปิดสอน

หลักสูตรและสาขาวิชาทั้งหมดที่เปิดสอนในปีการศึกษา 2554 มีรายละเอียดดังนี้

ตารางที่ 1 รายชื่อหลักสูตรและสาขาวิชาที่เปิดสอน (จำแนกตามประเภทการจัดการศึกษา)

ลำดับ	ชื่อหลักสูตร/สาขาวิชา		ระดับการศึกษา
1	หลักสูตรครุศาสตรบัณฑิต	สาขาวิชาการประถมศึกษา	ปริญญาตรี
		สาขาวิชาภาษาอังกฤษ	
		สาขาวิชาอุตสาหกรรมและเทคโนโลยีศึกษา	
		สาขาวิชาคอมพิวเตอร์ศึกษา	
2	หลักสูตรวิทยาศาสตร์บัณฑิต	สาขาวิชาสาธารณสุขศาสตร์	ปริญญาตรี
3	หลักสูตรบัญชีบัณฑิต	สาขาวิชาการบัญชี	ปริญญาตรี
4	หลักสูตรศิลปศาสตรบัณฑิต	สาขาวิชาอุตสาหกรรมการท่องเที่ยว	ปริญญาตรี
		สาขาวิชาการท่องเที่ยวในมิติเศรษฐกิจพอเพียง	
5	หลักสูตรบริหารธุรกิจบัณฑิต	สาขาวิชาคอมพิวเตอร์ธุรกิจ	ปริญญาตรี
		สาขาวิชาการจัดการ	





### 3.7 จำนวนอาจารย์และบุคลากร

อาจารย์ประจำที่ปฏิบัติงานจริงและลาศึกษาต่อ ประจำปีการศึกษา 2554

วิทยาลัยแม่ฮ่องสอนมีอาจารย์ประจำทั้งหมด 18 คน ที่ปฏิบัติงานจริงและลาศึกษาต่อ ประจำปีการศึกษา 2554

ตารางที่ 3 จำนวนอาจารย์ประจำทั้งหมดที่ปฏิบัติงานจริงและลาศึกษาต่อ ประจำปีการศึกษา 2554

ลำดับ	ตำแหน่งทางวิชาการ	ชื่อ-สกุล	สังกัดสาขาวิชา	ระดับการศึกษา	1 มิถุนายน 2554 – 31 พฤษภาคม 2555			
					วันที่เข้าทำงาน	วันที่ ออกงาน	วันที่ลาศึกษา ต่อ	นับเป็น
1	อาจารย์	ประจักษ์ เข้มมุกต์	วิทยาลัยแม่ฮ่องสอน	ปริญญาโท	-	-	-	1
2	ผศ.	ศักราช พ้าขาว	วิทยาลัยแม่ฮ่องสอน	ปริญญาโท	-	-	-	1
3	รศ.	วริยวรรณ คำไทย	วิทยาลัยแม่ฮ่องสอน	ปริญญาโท	-	-	-	1
4	ผศ.	เสริมศักดิ์ อาษา	วิทยาลัยแม่ฮ่องสอน	ปริญญาโท	-	-	-	1
5	อาจารย์	ศุภกร ประทุมถิ่น	การท่องเที่ยวและการโรงแรม	ปริญญาโท	26 ก.ค. 2552	-	31 พ.ค.2555	1
6	อาจารย์	ณัฐวุฒิ วิทา	การท่องเที่ยวและการโรงแรม	ปริญญาโท	4 มิ.ย. 2553	-	-	1
7	อาจารย์	สิริลักษณ์ กัลยา	การท่องเที่ยวและการโรงแรม	ปริญญาโท	25 พ.ค. 2554	-	-	1
8	อาจารย์	เอราวัณ เป็งมล	การท่องเที่ยวและการโรงแรม	ปริญญาโท	1 เม.ย. 2555	-	-	0
9	อาจารย์	ปัทมา รัตนกมลวรรณ	ภาษาอังกฤษ	ปริญญาโท	20 พ.ค. 2550	-	-	1
10	อาจารย์	รักคุณ ปัญญาธำไกร	ภาษาอังกฤษ	ปริญญาโท	4 มิ.ย. 2553	-	-	1
11	อาจารย์	เดชา ตาละนีก	ภาษาอังกฤษ	ปริญญาโท	25 พ.ค. 2554	-	-	1
12	อาจารย์	อัมพวรรณ อิมเอมทรัพย์	ภาษาอังกฤษ	ปริญญาโท	1 เม.ย. 2555	-	-	0

ลำดับ	ตำแหน่งทาง วิชาการ	ชื่อ-สกุล	สังกัดสาขาวิชา	ระดับการศึกษา	1 มิถุนายน 2554 – 31 พฤษภาคม 2555			
					วันที่เข้าทำงาน	วันที่ ออกงาน	วันที่ลาศึกษา ต่อ	นับเป็น
13	อาจารย์	กาญจน์พิชชา ถวิลไทย	ภาษาอังกฤษ	ปริญญาโท	1 เม.ย. 2555	-	-	1
14	อาจารย์	นนท์ธกร ปิยนนทศิลป์	ภาษาอังกฤษ	ปริญญาโท	25 พ.ค. 2554	-	-	1
15	อาจารย์	สร้ชนุช บุญวุฒิ	การบัญชี	ปริญญาโท	25 พ.ค. 2554	-	-	1
16	อาจารย์	พุทธชาติ ยมกิจ	คอมพิวเตอร์	ปริญญาโท	22 ต.ค. 2553	-	-	1
17	อาจารย์	ว่าที่ร.ต.อาคม ไทยเจริญ	คอมพิวเตอร์	ปริญญาโท	25 พ.ค. 2554	-	-	1
18	อาจารย์	คมสัน โกเสนต์อ	คอมพิวเตอร์	ปริญญาโท	25 พ.ค. 2554	-	-	1
19	อาจารย์	ปฐมพงศ์ สุทธิพงษ์ประชา	คอมพิวเตอร์	ปริญญาโท	1 เม.ย. 2555	-	-	0
20	อาจารย์	อักษรา เต็นตระกูล	สาธารณสุขศาสตร์	ปริญญาโท	25 พ.ค. 2554	-	-	1
21	อาจารย์	พงศ์กรณ์ ทิปัญญา	สาธารณสุขศาสตร์	ปริญญาโท	25 พ.ค. 2554	-	-	1
22	อาจารย์	ศิวาพร ชาวเขต	สาธารณสุขศาสตร์	ปริญญาโท	1 เม.ย. 2555	-	-	0
23	อาจารย์	รุ่งทิวา มูลสถาน	การศึกษา	ปริญญาโท	25 พ.ค. 2554	-	-	1

ข้อมูล ณ วันที่ 31 พฤษภาคม 2555

## 4. วิธีประเมิน

### 4.1 การวางแผนและการประเมิน (ก่อน ระหว่าง และหลังการตรวจเยี่ยม)

#### วิธีการดำเนินการ

1. คณะกรรมการฯ ศึกษาคู่มือการประกันคุณภาพการศึกษา รายงานผลการประเมินตนเอง (SAR: Self Assessment Report) และเอกสารที่เกี่ยวข้อง
2. คณะกรรมการฯ เยี่ยมชมหน่วยงาน พร้อมกับสัมภาษณ์ผู้บริหารในหน่วยงานต่างๆ
3. คณะกรรมการฯ รวบรวมข้อมูลเพิ่มเติมโดยการสัมภาษณ์ผู้บริหาร ผู้แทนบุคลากร และข้อมูลจากสื่ออื่นๆ เช่น อินเทอร์เน็ต เป็นต้น
4. คณะกรรมการฯ เปิดโอกาสให้บุคลากรส่งความเห็นเพิ่มเติม ผ่านทางจดหมายอิเล็กทรอนิกส์ถึงประธานกรรมการตรวจประเมินฯ โดยตรง
5. คณะกรรมการฯ ประชุมระดมความคิดเห็นเพื่อสรุปผลการตรวจประเมินคุณภาพการศึกษา
6. คณะกรรมการฯ รายงานผลการตรวจประเมินคุณภาพฯ ด้วยวาจาให้แก่ผู้บริหาร และบุคลากร พร้อมทั้งเปิดโอกาสให้คณะชี้แจงรายละเอียด ข้อมูลเพิ่มเติม กรณีที่มีความเห็นแตกต่างกับผลการประเมิน
7. คณะกรรมการฯ จัดทำรายงานการตรวจประเมินคุณภาพฯ เพื่อเสนอต่อมหาวิทยาลัย

### 4.2 วิธีการตรวจสอบและความน่าเชื่อถือของข้อมูล

#### เกณฑ์การตรวจประเมินคุณภาพการศึกษาภายใน

การประเมินคุณภาพการศึกษาภายในตามรายงานฉบับนี้ มหาวิทยาลัยแม่ฮ่องสอน ใช้เกณฑ์มาตรฐานตามองค์ประกอบและตัวชี้วัดที่กำหนดโดยสำนักงานคณะกรรมการการอุดมศึกษา (สกอ.) โดยแบ่งออกเป็น 4 องค์ประกอบ 7 ตัวบ่งชี้ แต่ละตัวบ่งชี้ใช้เกณฑ์การประเมินเป็นคะแนน 5 ระดับดังนี้

0.00 – 1.50	การดำเนินงานของสถาบัน	ต้องปรับปรุงเร่งด่วน
1.51 - 2.50	การดำเนินงานของสถาบัน	ต้องปรับปรุง
2.51 - 3.50	การดำเนินงานของสถาบัน	ระดับพอใช้
3.51 - 4.50	การดำเนินงานของสถาบัน	ระดับดี
4.51 – 5.00	การดำเนินงานของสถาบัน	ระดับดีมาก

## 5. ผลการประเมิน

### 5.1 รายงานตารางที่ ป.1 ผลการประเมินคุณภาพภายใน ตามตัวบ่งชี้ตามองค์ประกอบคุณภาพ

ตัวบ่งชี้คุณภาพ	เป้าหมาย	ผลประเมินคุณภาพภายใน			
		ผลการดำเนินงาน			คะแนนประเมิน
		ตัวตั้ง	ผลลัพธ์		
		ตัวหาร	(% หรือ สัดส่วน)		
ตัวบ่งชี้ 1.1	6 ข้อ	มีการดำเนินการ	5	ข้อ	3.00
ตัวบ่งชี้ 1.2 (สมศ.16.1)	ประเมินเฉพาะสถาบัน				
ตัวบ่งชี้ 1.3 (สมศ.16.2)	ประเมินเฉพาะสถาบัน				
ตัวบ่งชี้ 1.4 (สมศ.17)	5 ข้อ	มีการดำเนินการ	5	ข้อ	5.00
ตัวบ่งชี้ 2.1	5 ข้อ	มีการดำเนินการ	0	ข้อ	0.00
ตัวบ่งชี้ 2.2	ร้อยละ 20	0	ร้อยละ 0		0.00
		18			
ตัวบ่งชี้ 2.3	ร้อยละ 35	3	ร้อยละ 16.67		1.39
		18			
ตัวบ่งชี้ 2.4	5 ข้อ	มีการดำเนินการ	5	ข้อ	4.00
ตัวบ่งชี้ 2.5	7 ข้อ	มีการดำเนินการ	5	ข้อ	3.00
ตัวบ่งชี้ 2.6	7 ข้อ	มีการดำเนินการ	5	ข้อ	3.00
ตัวบ่งชี้ 2.7	5 ข้อ	มีการดำเนินการ	4	ข้อ	4.00
ตัวบ่งชี้ 2.8	5 ข้อ	มีการดำเนินการ	5	ข้อ	5.00
ตัวบ่งชี้ 2.9 (สมศ. 1)	ร้อยละ 70	มีการดำเนินการ	71.88	ร้อยละ	3.59
ตัวบ่งชี้ 2.10 (สมศ. 2)	ร้อยละ 3.52	มีการดำเนินการ	0	ร้อยละ	0.00
ตัวบ่งชี้ 2.11 (สมศ. 3)	ไม่ประเมินเนื่องจากไม่มีนักศึกษาระดับปริญญาโท				
ตัวบ่งชี้ 2.12 (สมศ. 4)	ไม่ประเมินเนื่องจากไม่มีนักศึกษาระดับปริญญาเอก				
ตัวบ่งชี้ 2.13 (สมศ.14)	3 คะแนน	มีการดำเนินการ	2.28	ร้อยละ	1.90
ตัวบ่งชี้ 3.1	7 ข้อ	มีการดำเนินการ	4	ข้อ	3.00
ตัวบ่งชี้ 3.2	6 ข้อ	มีการดำเนินการ	3	ข้อ	3.00
ตัวบ่งชี้ 4.1	8 ข้อ	มีการดำเนินการ	3	ข้อ	2.00
ตัวบ่งชี้ 4.2	5 ข้อ	มีการดำเนินการ	4	ข้อ	4.00
ตัวบ่งชี้ 4.3	30,000บาท	กลุ่มสาขาวิชามนุษยศาสตร์และสังคมศาสตร์ (คณะครุศาสตร์, คณะมนุษยศาสตร์, คณะวิทยาการจัดการ)			
		30,000	1,666.67 บาท		0.33
		18			

ตัวบ่งชี้คุณภาพ	เป้าหมาย	ผลประเมินคุณภาพภายใน			
		ผลการดำเนินงาน			คะแนนประเมิน
		ตัวตั้ง	ผลลัพธ์		
		ตัวหาร	(% หรือ สัดส่วน)		
ตัวบ่งชี้ 4.4 (สมศ. 5)	ร้อยละ 10	0	ร้อยละ 0		0.00
ตัวบ่งชี้ 4.5 (สมศ. 6)	ร้อยละ 10	0	ร้อยละ 0		0.00
ตัวบ่งชี้ 4.6 (สมศ. 7)	ร้อยละ 5	0	ร้อยละ 0		0.00
ตัวบ่งชี้ 5.1	5 ข้อ	มีการดำเนินการ	5	ข้อ	5.00
ตัวบ่งชี้ 5.2	5 ข้อ	มีการดำเนินการ	5	ข้อ	5.00
ตัวบ่งชี้ 5.3 (สมศ. 8)	ร้อยละ 15	มีการดำเนินการ	0	ข้อ	0.00
ตัวบ่งชี้ 5.4 (สมศ. 9)	5 ข้อ	มีการดำเนินการ	0	ข้อ	0.00
ตัวบ่งชี้ 5.5 (สมศ. 18.1)	5 ข้อ	มีการดำเนินการ	5	ข้อ	5.00
ตัวบ่งชี้ 5.6 (สมศ. 18.2)	5 ข้อ	มีการดำเนินการ	4	ข้อ	5.00
ตัวบ่งชี้ 6.1	6 ข้อ	มีการดำเนินการ	5	ข้อ	5.00
ตัวบ่งชี้ 6.2 (สมศ. 10)	5 ข้อ	มีการดำเนินการ	0	ข้อ	0.00
ตัวบ่งชี้ 6.3 (สมศ. 11)	5 ข้อ	มีการดำเนินการ	0	ข้อ	0.00
ตัวบ่งชี้ 7.1	7 ข้อ	มีการดำเนินการ	7	ข้อ	5.00
ตัวบ่งชี้ 7.2	5 ข้อ	มีการดำเนินการ	3	ข้อ	3.00
ตัวบ่งชี้ 7.3	5 ข้อ	มีการดำเนินการ	5	ข้อ	5.00
ตัวบ่งชี้ 7.4	5 ข้อ	มีการดำเนินการ	5	ข้อ	4.00
ตัวบ่งชี้ 7.5 (สมศ. 12)	ประเมินเฉพาะสถาบัน				
ตัวบ่งชี้ 7.6 (สมศ. 13)	3.51 คะแนน	มีการดำเนินการ	3.90	คะแนน	3.90
ตัวบ่งชี้ 8.1	7 ข้อ	มีการดำเนินการ	7	ข้อ	5
ตัวบ่งชี้ 9.1	7 ข้อ	มีการดำเนินการ	9	ข้อ	5
ตัวบ่งชี้ 9.2 (สมศ. 15)	4 คะแนน	มีการดำเนินการ	3.38	คะแนน	3.38
เฉลี่ยคะแนนรวมทุกองค์ประกอบของ สกอ. (23 ตัวบ่งชี้)					3.38
เฉลี่ยคะแนนรวมทุกองค์ประกอบของ สมศ. (15 ตัวบ่งชี้)					1.85
ค่าคะแนนเฉลี่ยรวมทุกตัวบ่งชี้ (สกอ. + สมศ.) ทุกองค์ประกอบ					2.78

**\*หมายเหตุ**

1. ตัวบ่งชี้ 2.11 (สมศ.3) ตัวบ่งชี้ 2.12 (สมศ.4) ไม่ประเมินเนื่องจากไม่มีนักศึกษาระดับปริญญาโท และปริญญาเอก

2. ตัวบ่งชี้ที่ 1.2 (สมศ.16.1) ตัวบ่งชี้ 1.3 (สมศ.16.2) ตัวบ่งชี้ 7.5 (สมศ.12) **ประเมินเฉพาะมหาวิทยาลัย**

5.2 รายงานตารางที่ ป.2 ผลการประเมินคุณภาพภายในตามองค์ประกอบคุณภาพ

องค์ประกอบ	จำนวนตัวบ่งชี้				ผลการประเมิน
	ปัจจัยนำเข้า	กระบวนการ	ผลผลิตหรือผลลัพธ์	รวม	
1. ปรัชญา ปณิธานวัตถุประสงค์และแผนการดำเนินการ	-	3.00	5.00	4.00	ระดับดี
2. การผลิตบัณฑิต	1.46	2.75	2.62	2.35	ระดับปรับปรุง
3. กิจกรรมการพัฒนานักศึกษา	-	3.00	-	3.00	ระดับพอใช้
4. การวิจัย	0.33	3.00	0.00	1.06	ระดับปรับปรุง ต่ำ
5. การบริการทางวิชาการแก่สังคม	-	5.00	2.50	3.33	ระดับพอใช้
6. การทำนุบำรุงศิลปและวัฒนธรรม	-	5.00	0.00	1.67	ระดับปรับปรุง
7. การบริหารและการจัดการ	-	4.25	3.90	4.18	ระดับดี
8. การเงินและงบประมาณ	-	5.00	-	5.00	ระดับดีมาก
9. ระบบและกลไกการประกันคุณภาพ	-	5.00	3.38	4.19	ระดับดี
<b>รวม</b>	<b>1.18</b>	<b>3.78</b>	<b>2.05</b>	<b>2.78</b>	<b>ระดับพอใช้</b>
<b>ผลการประเมิน</b>	<b>ระดับปรับปรุง ต่ำ</b>	<b>ระดับดี</b>	<b>ระดับปรับปรุง</b>		

5.3 รายงานตารางที่ ป.3 ผลการประเมินคุณภาพภายใน ตามมาตรฐานการอุดมศึกษา

มาตรฐานการอุดมศึกษา	จำนวนตัวบ่งชี้				ผลการประเมิน
	ปัจจัยนำเข้า	กระบวนการ	ผลผลิตหรือผลลัพธ์	รวม	
1. มาตรฐานด้านคุณภาพบัณฑิต (4)	-	-	2.86	2.86	ระดับพอใช้
2. มาตรฐานด้านการบริหารจัดการอุดมศึกษา(34)					
ก. มาตรฐานด้านธรรมาภิบาลของการบริหารการอุดมศึกษา (16)	-	4.43	3.90	4.36	ระดับดี
ข. มาตรฐานด้านพันธกิจของการบริหารการอุดมศึกษา (18)	1.18	3.33	2.25	2.50	ระดับปรับปรุง
3. มาตรฐานด้านการสร้างและพัฒนาศักยภาพความรู้ (2)	-	3.50	0.00	1.40	ระดับปรับปรุง ต่ำ
รวม	1.18	3.78	1.72	2.78	ระดับพอใช้
ผลการประเมิน	ระดับปรับปรุง ต่ำ	ระดับดี	ระดับปรับปรุง		

5.4 รายงานตารางที่ ป.4 ผลการประเมินคุณภาพภายใน ตามมุมมองด้านการบริหารจัดการ

มุมมองด้านการบริหารจัดการ	จำนวนตัวบ่งชี้				ผลการประเมิน
	ปัจจัยนำเข้า	กระบวนการ	ผลผลิตหรือผลลัพธ์	รวม	
1. ด้านนักศึกษาและผู้มีส่วนได้ส่วนเสีย	-	3.83	2.28	3.20	ระดับพอใช้
2. ด้านกระบวนการภายใน	3.00	3.67	2.46	3.22	ระดับพอใช้
3. ด้านการเงิน	0.33	5.00	-	2.67	ระดับพอใช้
4. ด้านบุคลากรการเรียนรู้และนวัตกรรม	0.70	3.50	0.48	1.29	ระดับปรับปรุง ต่ำ
รวม	1.18	3.78	1.72	2.78	ระดับพอใช้
ผลการประเมิน	ระดับปรับปรุง ต่ำ	ระดับดี	ระดับปรับปรุง		

5.5 รายงานตารางที่ ป.5 ผลการประเมินคุณภาพภายใน ตามมาตรฐานสถาบันอุดมศึกษา

มาตรฐานสถาบันอุดมศึกษา	จำนวนตัวบ่งชี้				ผลการประเมิน
	ปัจจัยนำเข้า	กระบวนการ	ผลผลิตหรือผลลัพธ์	รวม	
1. มาตรฐานด้านศักยภาพและความพร้อมในการจัดการศึกษา					
(1) ด้านกายภาพ	3.00	-	-	3.00	ระดับพอใช้
(2) ด้านวิชาการ	0.70	2.33	1.90	1.72	ระดับปรับปรุง
(3) ด้านการเงิน	-	5.00	-	5.00	ระดับดีมาก
(4) ด้านการบริหารจัดการ	-	4.17	4.09	4.14	ระดับดี
<b>เฉลี่ยรวมทุกตัวบ่งชี้ของมาตรฐานที่ 1</b>	<b>1.46</b>	<b>3.70</b>	<b>3.55</b>	<b>3.27</b>	<b>ระดับพอใช้</b>
2. มาตรฐานด้านการดำเนินการตามภารกิจของสถาบันอุดมศึกษา					
(1) ด้านการผลิตบัณฑิต	-	3.33	2.86	3.10	ระดับพอใช้
(2) ด้านการวิจัย	0.33	3.00	0.00	1.06	ระดับปรับปรุง ต่ำ
(3) ด้านการให้บริการทางวิชาการแก่สังคม	-	5.00	2.50	3.33	ระดับพอใช้
(4) ด้านการทำนุบำรุงศิลปะและวัฒนธรรม	-	5.00	0.00	1.67	ระดับปรับปรุง
<b>เฉลี่ยรวมทุกตัวบ่งชี้ของมาตรฐานที่ 2</b>	<b>0.33</b>	<b>3.88</b>	<b>1.55</b>	<b>2.38</b>	<b>ระดับปรับปรุง</b>
<b>รวม</b>	<b>1.18</b>	<b>3.78</b>	<b>1.72</b>	<b>2.78</b>	<b>ระดับพอใช้</b>
<b>ผลการประเมิน</b>	<b>ระดับปรับปรุงต่ำ</b>	<b>ระดับดี</b>	<b>ระดับปรับปรุง</b>		



## 5.6 ข้อเสนอแนะในการปรับปรุงตามรายองค์ประกอบคุณภาพ

### องค์ประกอบที่ 1

#### จุดแข็ง:

1. มีการถ่ายทอดแผนกลยุทธ์ให้กับบุคลากรรับทราบโดยทั่วกัน
2. มีการติดตามประเมินผลตัวบ่งชี้ตามแผนกลยุทธ์หน่วยงาน

#### จุดที่ควรพัฒนา :

1. ควรกำหนดเป้าหมายของแผนปฏิบัติการประจำปีให้ครอบคลุม
2. ควรกำหนดตัวบ่งชี้ของความสำเร็จให้ชัดเจนยิ่งขึ้น จะส่งผลให้การดำเนินการติดตามผลมีประสิทธิภาพ เป็นไปตามเป้าหมายที่วางไว้

### องค์ประกอบที่ 2

#### แนวทางเสริม:

1. ควรมีการพัฒนาหลักสูตรของตนเอง ตามความต้องการของพื้นที่ใน จ.แม่ฮ่องสอน
2. ควรส่งเสริมคณาจารย์ศึกษาต่อระดับปริญญาเอกและการขอตำแหน่งผลงานวิชาการให้มากยิ่งขึ้น
3. ขาดการประเมินแผนการบริหารพัฒนาคณาจารย์และบุคลากรสายสนับสนุน
4. ควรมีการสำรวจความพึงพอใจของคุณภาพการบริการให้ครบทั้ง 5 ด้าน ของวิทยาลัยแม่ฮ่องสอน แยกจากมหาวิทยาลัยราชภัฏเชียงใหม่
5. ควรมีการประเมินความพึงพอใจของผู้เรียนที่มีต่อคุณภาพการจัดการเรียนการสอนและสิ่งสนับสนุนการเรียนรู้ ในปีการศึกษา 2554
6. ควรมีการส่งเสริมให้นักศึกษาเข้าร่วมกิจกรรมจัดการระหว่างสถาบัน หรือ ประชุมระดับชาตินานาชาติ
7. ควรมีการกำหนดตัวบ่งชี้เชิงคุณภาพเพิ่มขึ้น ในการดำเนินกิจกรรมต่างๆ เช่น ระดับความพึงพอใจต่อกิจกรรม ความรู้ที่เพิ่มขึ้น

### องค์ประกอบที่ 3

#### จุดแข็ง:

-

#### แนวทางเสริม:

1. ควรมีการประเมินผลกิจกรรมนักศึกษาและนำไปพัฒนาการจัดกิจกรรมสำหรับการวางแผนปีต่อไป

#### องค์ประกอบที่ 4

##### แนวทางเสริม:

1. ควรมีการพัฒนาาระบบและกลไก ขั้นตอน ในการบริหารงาน สร้างสรรค์ เพื่อให้บรรลุเป้าหมาย และการดำเนินงานตามแบบตอบสนองท้องถิ่น
2. วางแผนและจัดกิจกรรมที่ส่งเสริมการวิจัย โดยความร่วมมือกับหน่วยงานในระดับอุดมศึกษา
3. ควรนำผลวิจัยมาบูรณาการเรียนการสอนในเชิงประจักษ์
4. ให้มีการอ้างอิงกับสถานวิจัยถ้าหากหน่วยงานยังไม่ได้จัดทำงบประมาณด้วยตนเอง
5. ควรรายงานผลการติดตามประเมินในเชิงประจักษ์ในส่วนของค่างบประมาณด้านการวิจัย
6. ควรพัฒนาระบบกลไก นโยบายการดำเนินงานของตัวบ่งชี้ที่ 4.2 ระบบและกลไกการจัดการ ความรู้จากงานวิจัยหรืองานสร้างสรรค์ในเชิงประจักษ์
7. ควรพัฒนาระบบกลไก ในการคุ้มครองสิทธิผลงานวิจัยฯและดำเนินการตามระบบในเชิง ประจักษ์
8. ส่งเสริมให้บุคลากรพัฒนาบุคคลในการพัฒนาผลงานวิจัย โครงการจัดให้มีการปรึกษา สร้าง เครือข่ายความร่วมมือด้วยการจัดทำวิจัยกับหน่วยงานภายนอก

#### องค์ประกอบที่ 5

##### จุดแข็ง

1. มีการให้บริการทางวิชาการโดยให้ชุมชนและสถาบันมีส่วนร่วมในการกำหนดความต้องการ ร่วมกัน
2. สถาบันมีส่วนช่วยเหลือชุมชนได้อย่างหลากหลายตามอาชีพของประชาชนในชุมชนนั้นๆ

##### แนวทางเสริม:

1. ควรมีการเขียนระบบและกลไกของการให้บริการทางวิชาการแก่สังคม
2. ควรมีการจัดทำเอกสารให้ครบถ้วนในแต่ละข้อย่อยในตัวบ่งชี้ที่ 5.2

## องค์ประกอบที่ 6

### จุดแข็ง

1. หน่วยงานเป็นสถาบันที่มีการจัดกิจกรรมที่ทำนุบำรุงศิลปวัฒนธรรมที่มีความหลากหลายมากและสอดคล้องกับวัฒนธรรมท้องถิ่น

### แนวทางเสริม:

1. ควรมีการนำผลการประเมินไปปรับปรุงและบูรณาการสำหรับการเรียนการสอน
2. ทางมหาวิทยาลัยได้มีการจัดกิจกรรมทางด้านทำนุบำรุงศิลปวัฒนธรรมแล้ว แต่ควรนำไปกำหนดหรือใส่ในแผนอย่างเป็นรูปธรรมและควรกำหนดระบบ (ขั้นตอน ) และกลไก (ผู้รับผิดชอบ) รวมถึงกำหนดวัตถุประสงค์และตัวชี้วัด (เป้าหมายแห่งความสำเร็จ) และควรมีการประเมินผลโครงการดังกล่าวว่าได้เกิดประโยชน์และคุณค่าต่อชุมชนอย่างไร
3. ควรมีการกำหนดแผนในการพัฒนาทางด้านความรู้ในมิติทางศิลปวัฒนธรรม ทางด้านการปรับปรุงตนเอง ให้สอดคล้องกับธรรมชาติและสิ่งแวดล้อมมีพื้นที่การใช้เพื่อจัดแสดงศิลปะ วัฒนธรรม และการประเมิน

## องค์ประกอบที่ 7

### จุดแข็ง:

1. ผู้บริหารมีวิสัยทัศน์และเป็นผู้นำทั้งการบริหารองค์กร และการจัดการองค์กร ทั้งยังบริหารโดย มีธรรมาภิบาล
2. ผู้บริหารส่งเสริมและพัฒนาบุคลากรของวิทยาลัย และเปิดโอกาสให้ คณาจารย์และบุคลากรได้มีส่วนได้ส่วนเสียในการตัดสินใจ
3. ผู้บริหารมีระบบและกลไกในการถ่ายทอดองค์ความรู้ เพื่อการพัฒนาบุคลากรให้ทำงานอย่างมีประสิทธิภาพ
4. วิทยาลัยมีการกำหนดประเด็นความรู้และเป้าหมายชัดเจน ในการจัดการองค์ความรู้ สอดคล้องกับแผนกลยุทธ์
5. ได้มีการกำหนดแนวทางสนับสนุนให้บุคลากรได้ไปพัฒนาความรู้และทักษะเพิ่มขึ้น
6. วิทยาลัยมีบุคลากรในท้องถิ่นรวมทั้งปราชญ์ชาวบ้านที่สามารถนำองค์ความรู้มาแบ่งปันและถ่ายทอดให้คณาจารย์ รวมทั้งนักศึกษาได้
7. วิทยาลัยมีแผนและการพัฒนาระบบสารสนเทศในการช่วยบริหารงานและตัดสินใจ
8. วิทยาลัยมีระบบสื่อสารภายในองค์กร ผ่านทาง website เกี่ยวข้องกับการจัดการศึกษา การเรียน

การสอนและบริหารงานให้กับคณาจารย์ และบุคลากร

9. มีการประเมินผลความพึงพอใจการให้บริการ กับบุคลากรและบุคคลภายนอก
10. วิทยาลัยมีการตั้งคณะกรรมการและคณะทำงานโดยมีผู้บริหารร่วมรับผิดชอบ
11. มีการวิเคราะห์และศึกษาประเด็นความเสี่ยงรวมทั้งปัจจัยต่าง ๆ
12. มีการกำหนดแนวทางติดตามและแผนดำเนินการรองรับความเสี่ยงที่จะเกิดขึ้น
13. ได้มีการรายงานผลเสนอผู้บริหาร

#### จุดที่ควรพัฒนา :

1. ควรมีข้อมูลสนับสนุนและเอกสารรายงานการดำเนินการ กิจกรรมประกอบให้มากขึ้นและครบถ้วน จะช่วยให้การอ้างอิงได้สมบูรณ์
2. ควรกำหนดเป้าหมายการจัดการองค์ความรู้ให้สอดคล้องกับแผนพัฒนาทุกด้าน
3. ควรเพิ่มกิจกรรมการแลกเปลี่ยนเรียนรู้จากปราชญ์ท้องถิ่นให้มากขึ้น และมีผู้รับผิดชอบรวบรวม จัดระบบและเผยแพร่ผ่านสื่อ on line ต่อ ไป
4. ควรมีวิธีการกระตุ้นให้ บุคลากรได้ใช้ระบบการสื่อสาร สารสนเทศให้มากขึ้น
5. ควรมีการประเมินผลการใช้ระบบอยู่เป็นประจำพร้อมทั้งปรับปรุงระบบให้ทันสมัยและสมบูรณ์ยิ่งขึ้น
6. ควรวิเคราะห์และกำหนดปัจจัยความเสี่ยงให้ครอบคลุมทุกด้าน
7. ควรนำผลการประเมินและข้อเสนอแนะมาปรับปรุงแผนให้ในการแก้ปัญหาอาจเกิดขึ้นต่อไป

#### องค์ประกอบที่ 8

##### จุดแข็ง:

1. มีการวางแผนงบประมาณ การดำเนินงาน รายงานการใช้งบประมาณอย่างเป็นระบบ มีหน่วยงาน ตรวจสอบและกรรมการใช้งบประมาณอย่างชัดเจน โปร่งใส ตรวจสอบได้

## องค์ประกอบที่ 9

### จุดแข็ง:

1. มีระบบกลไก นโยบายในการดำเนินงานประกันคุณภาพโดยมีการกำหนดนโยบายจากผู้บริหารและเผยแพร่ความรู้แก่ผู้มีส่วนร่วมในมหาวิทยาลัย

### จุดที่ควรพัฒนา :

1. พัฒนาเครือข่ายการประกันคุณภาพระหว่างสถาบันการศึกษาในระดับอุดมศึกษา เพื่อแลกเปลี่ยนเรียนรู้และจัดทำองค์ความรู้ร่วมกัน
2. ควรพัฒนาระบบจัดการฐานข้อมูลสารสนเทศเพื่อปรับปรุงการจัดทำงานประกันคุณภาพ (พัฒนาโปรแกรม)

## 5.7 ข้อเสนอตามองค์ประกอบคุณภาพ (ตาราง ป.1 และ ตาราง ป.2)

### องค์ประกอบที่ 1

องค์ประกอบที่ 1 ปรัชญา ปณิธาน วัตถุประสงค์ และแผนดำเนินงาน วิทยาลัยแม่ฮ่องสอน มีผลการดำเนินงานตามตัวบ่งชี้ที่ 1.1 กระบวนการพัฒนาแผน จำนวน 5 ข้อ คิดเป็น 3 คะแนน

*ผลการประเมินในภาพรวมได้คะแนนเท่ากับ 4.00 อยู่ในเกณฑ์ระดับคุณภาพดี*

### องค์ประกอบที่ 2

วิทยาลัยแม่ฮ่องสอน มีผลการดำเนินงานในองค์ประกอบที่ 2 การผลิตบัณฑิต ตามตัวบ่งชี้ของ สกอ. คือ ตัวบ่งชี้ที่ 2.1 ระบบและกลไกการพัฒนาและบริหารหลักสูตร ดำเนินการได้ 0 ข้อ เนื่องจากหลักสูตรที่ใช้ในการเรียนการสอนเป็นหลักสูตรที่ใช้จากส่วนกลาง ตัวบ่งชี้ 2.2 อาจารย์ประจำที่มีคุณวุฒิปริญญาเอก ดำเนินการได้ ร้อยละ 0 ไม่มีอาจารย์ในระดับปริญญาเอก ตัวบ่งชี้ 2.3 อาจารย์ประจำที่ดำรงตำแหน่งทางวิชาการ ดำเนินการได้ ร้อยละ 16.67 ตัวบ่งชี้ 2.4 ระบบการพัฒนาคณาจารย์และบุคลากรสายสนับสนุน ดำเนินการได้ 5 ข้อ ตัวบ่งชี้ 2.5 ห้องสมุด อุปกรณ์การศึกษา และสภาพแวดล้อมการเรียนรู้ ดำเนินการได้ 5 ข้อ ตัวบ่งชี้ 2.6 ระบบและกลไกการจัดการเรียนการสอน ดำเนินการได้ 5 ข้อ ตัวบ่งชี้ 2.7 ระบบและกลไกการพัฒนาสัมฤทธิ์ผลการเรียนตามคุณลักษณะของบัณฑิต ดำเนินการได้ 4 ข้อ และตัวบ่งชี้ 2.8 ระดับความสำเร็จของการเสริมสร้างคุณธรรม จริยธรรมที่จัดให้กับนักศึกษา ดำเนินการได้ 5 ข้อ

*ผลการประเมินในภาพรวมได้คะแนนเท่ากับ 2.35 อยู่ในเกณฑ์ระดับคุณภาพปรับปรุง*

### องค์ประกอบที่ 3

วิทยาลัยแม่ฮ่องสอน มีผลการดำเนินงานในองค์ประกอบที่ 3 ตามตัวบ่งชี้ของ สกอ. คือ ตัวบ่งชี้ที่ 3.1 ระบบและกลไกการให้คำปรึกษาและบริการด้านข้อมูลข่าวสาร มีผลการดำเนินงาน 4 ข้อ ตัวบ่งชี้ที่ 3.2 ระบบและกลไกการส่งเสริมกิจกรรมนักศึกษา มีผลการดำเนินงาน 3 ข้อ

**ผลการประเมินในภาพรวมได้คะแนนเท่ากับ 3.00 อยู่ในเกณฑ์ระดับคุณภาพพอใช้**

### องค์ประกอบที่ 4

วิทยาลัยแม่ฮ่องสอน มีผลการดำเนินงานในองค์ประกอบที่ 4 ตามตัวบ่งชี้ของ สกอ. คือ ตัวบ่งชี้ที่ 4.1 ระบบและกลไกการพัฒนางานวิจัยหรืองานสร้างสรรค์ ผลการดำเนินงาน 3 ข้อ ตัวบ่งชี้ที่ 4.2 ระบบและกลไกการจัดการความรู้จากงานวิจัยหรืองานสร้างสรรค์ ผลการดำเนินงาน 4 ข้อ และตัวบ่งชี้ที่ 4.3 เงินสนับสนุนงานวิจัยหรืองานสร้างสรรค์ต่อจำนวนอาจารย์ประจำและนักวิจัยประจำ มีเงินสนับสนุนงานวิจัย จำนวน 1,666.67 บาท ต่อคน

**ผลการประเมินในภาพรวมได้คะแนนเท่ากับ 1.06 อยู่ในเกณฑ์ระดับคุณภาพปรับปรุงด่วน**

### องค์ประกอบที่ 5

วิทยาลัยแม่ฮ่องสอน มีผลการดำเนินงานในองค์ประกอบที่ 5 ตามตัวบ่งชี้ของ สกอ. คือ ตัวบ่งชี้ที่ 5.1 ระบบและกลไกการบริการทางวิชาการแก่สังคม ผลการดำเนินงานได้ 5 ข้อ ตัวบ่งชี้ที่ 5.2 กระบวนการบริการทางวิชาการให้เกิดประโยชน์ต่อสังคม มีผลการดำเนินงาน 5 ข้อ

**ผลการประเมินในภาพรวมได้คะแนนเท่ากับ 3.33 อยู่ในเกณฑ์ระดับคุณภาพพอใช้**

### องค์ประกอบที่ 6

วิทยาลัยแม่ฮ่องสอน มีผลการดำเนินงานในองค์ประกอบที่ 6 ตามตัวบ่งชี้ของ สกอ. คือ ตัวบ่งชี้ที่ 6.1 ระบบและกลไกการทำนุบำรุงศิลปและวัฒนธรรม ดำเนินการได้ 5 ข้อ

**ผลการประเมินในภาพรวมได้คะแนนเท่ากับ 1.67 อยู่ในเกณฑ์ระดับคุณภาพปรับปรุง**

### องค์ประกอบที่ 7

วิทยาลัยแม่ฮ่องสอน มีผลการดำเนินงานในองค์ประกอบที่ 7 ตามตัวบ่งชี้ของ สกอ. คือ ตัวบ่งชี้ที่ 7.1 ภาวะผู้นำของสภาสถาบันและผู้บริหารทุกระดับของสถาบัน ผลการดำเนินงาน 7 ข้อ ตัวบ่งชี้ที่ 7.2 การพัฒนาสถาบันสู่สถาบันเรียนรู้ ผลการดำเนินงาน 3 ข้อ ตัวบ่งชี้ 7.3 ระบบสารสนเทศเพื่อการบริหารและการตัดสินใจ ผลการดำเนินงาน 5 ข้อ และตัวบ่งชี้ที่ 7.4 ระบบบริหารความเสี่ยง ผลการดำเนินงาน 5 ข้อ

**ผลการประเมินในภาพรวมได้คะแนนเท่ากับ 4.18 อยู่ในเกณฑ์ระดับคุณภาพดี**

### องค์ประกอบที่ 8

วิทยาลัยแม่ฮ่องสอน มีผลการดำเนินงานในองค์ประกอบที่ 8 ตามตัวบ่งชี้ของ สกอ. คือ ตัวบ่งชี้ที่ 8.1 ระบบและกลไกการเงินและงบประมาณ มีผลการดำเนินงานได้ 7 ข้อ

*ผลการประเมินในภาพรวมได้คะแนนเท่ากับ 5.00 อยู่ในเกณฑ์ระดับคุณภาพดีมาก*

### องค์ประกอบที่ 9

วิทยาลัยแม่ฮ่องสอน มีผลการดำเนินงานในองค์ประกอบที่ 9 ตามตัวบ่งชี้ของ สกอ. คือ ตัวบ่งชี้ที่ 9.1 ระบบและกลไกการประกันคุณภาพการศึกษาภายใน มีผลการดำเนินงานได้ 9 ข้อ

*ผลการประเมินในภาพรวมได้คะแนนเท่ากับ 4.19 อยู่ในเกณฑ์ระดับคุณภาพดี*

### 5.8 ข้อสรุปตามองค์ประกอบคุณภาพ (ตาราง ป.3)

ผลการพิจารณาตามมาตรฐานการอุดมศึกษา พบว่า วิทยาลัยแม่ฮ่องสอน มีผลการดำเนินงานในส่วนมาตรฐานคุณภาพบัณฑิต มีคะแนนรวม 2.86 อยู่ในเกณฑ์ระดับพอใช้ มาตรฐานด้านการบริหารจัดการอุดมศึกษา ในประเด็นมาตรฐานด้านธรรมาภิบาลของการบริหารการอุดมศึกษากิจกรรมการพัฒนานักศึกษา มีคะแนนรวมเท่ากับ 4.36 อยู่ในเกณฑ์ระดับดี มาตรฐานด้านพันธกิจของการบริหารการอุดมศึกษา มีผลคะแนนรวมเท่ากับ 2.50 อยู่ในเกณฑ์ระดับปรับปรุง และ มาตรฐานด้านการสร้างและพัฒนาสังคมความรู้ มีผลคะแนนรวมเท่ากับ 1.40 อยู่ในเกณฑ์ระดับต้องปรับปรุงด่วน

### 5.9 ข้อสรุปตามมาตรฐานการอุดมศึกษา (ตาราง ป.4)

ผลการพิจารณาตามมุมมองด้านการบริหารจัดการ พบว่า วิทยาลัยแม่ฮ่องสอน มีผลการดำเนินงานด้านนักศึกษาและผู้มีส่วนได้ส่วนเสีย มีคะแนนเท่ากับ 3.20 อยู่ในเกณฑ์ระดับพอใช้ ด้านกระบวนการภายใน มีคะแนนเท่ากับ 3.22 อยู่ในเกณฑ์ระดับพอใช้ ด้านการเงิน มีคะแนนเท่ากับ 2.67 อยู่ในเกณฑ์ระดับพอใช้ และ ด้านบุคลากรการเรียนรู้และนวัตกรรม มีคะแนนเท่ากับ 1.29 อยู่ในเกณฑ์ระดับปรับปรุงด่วน

### 5.10 ข้อสรุปตามมุมมองด้านการบริหารจัดการ (ตาราง ป.5)

ผลการพิจารณาตามมุมมองมาตรฐานสถาบันอุดมศึกษาซึ่งมีเกณฑ์มาตรฐานจำนวน 2 เกณฑ์คือ มาตรฐานด้านศักยภาพและความพร้อมในการจัดการศึกษา และ มาตรฐานด้านการดำเนินการตามภารกิจของสถาบันอุดมศึกษา พบว่า วิทยาลัยแม่ฮ่องสอน ในด้านมาตรฐานด้านศักยภาพและความพร้อมในการจัดการศึกษา มีคะแนนรวมเท่ากับ 3.27 อยู่ในเกณฑ์ระดับพอใช้ และ มาตรฐานด้านการดำเนินการตามภารกิจของสถาบันอุดมศึกษา มีคะแนนรวมเท่ากับ 2.38 อยู่ในเกณฑ์ระดับปรับปรุง